

## ANALÜÜSIMEMO

**KELLELE EDASTAMISEKS:** Toomas Tamsar, riiklik lepitaja, EAKL, ETKL

**Teema: alampalk**

**Valdkond: töajõupoliitika**

### Eesmärk

Analüüsi eesmärgiks on põhistada alampalgaarutelu argumente riikliku lepitaja juures 25. augustil 2015. Alampalga arutelu laiem eesmärk on leida optimaalne töötasu alammäär (alampalk), mis toetaks Eesti majandust ja tagaks töötavale inimesele toimetulekuks vajaliku minimaalse sissetuleku.

Analüüs keskendub riikliku lepitaja 13.08.2015 esitatud küsimustele:

1. Miks ja milleks alampalk, milliseid eesmärke peaks ta täitma?
  - **Algselt** tööjõu kuritarvitamise (tööaeg, madal palk, töötingimused) ja ebaausa konkurentsi vastu, hiljem elamisväärne palk – toidu hindadesse suhestatud.
  - Tänapäeval seostatakse alampalga tõstmist sageli veel näitajatega:
    - **Palgataseme tõstmine** - Maailmapanga 2003 artikkel<sup>1</sup> toob välja, et alampalga tõusust tulenev **palgakasv on tavaliselt lühiajaline**, kuna täiendavat kulu üritavad tööandjad kompenseerida osalise tööaja ja töökohtade vähendamisega või palkade külmutamisega pikemaks perioodiks, mistõttu inflatsioon viib ostujõu endisele tasemele tagasi. Alampalka ja vähem teenivate töötajate osakaal on Eestis ca 13% töötavatest inimestest<sup>2</sup>. Alampalga tõstmine suurendab alampalgasaajate osakaalu ja võib inimesi jätta pikaks ajaks nn palgalõksu, sest täiendavaks tööjõukulu finantseerimiseks ei ole vahendeid. Seda ohtu nimetavad mitmed uuringud, Läti ja Sloveenia<sup>3</sup> kogemus jne. Ka ILO seisukoht on, et jätkusuutlik palgakasv saab toimuda ainult majanduse ja tootlikkuse kasvades<sup>4</sup>.
    - **Vaesuse vähendamine** - Väga üheselt näitavad uuringud, et **mõju vaesusele on väike**, kuna kõigis uuritud riikides **enamik vaeseid on töötud (Eestis ca 70% absoluutses vaesuses elavatest tööelistest)**. Seega ei ole alampalk vaesuse vähendamiseks sobiv vahend. Alampalga kui meetme sobimatust vaesusega võitlemiseks nimetab ka ILO. Tõenäoliselt on alampalk 2015. aastal kõrgem, kui ühe või kahe töötava liikmega leibkonna absoluutne vaesuspiir. Absoluutne vaesuspiir väljendab minimaalset toimetuleku piiri, mis on arvatud reaalse tarbimisvajaduse (toidukorv, eluase jm kulud) baasil. Suhteline vaesus ei sobi minimaalse elamisväärse sissetuleku mõttes vaesuse

<sup>1</sup> Jan Rutkowski, The minimum wage: curse or cure? The World Bank 2003.

<sup>2</sup> MTA ja Statistikaameti andmed

<sup>3</sup> [http://ec.europa.eu/economy\\_finance/publications/country\\_focus/2013/pdf/cf\\_vol10\\_issue4\\_en.pdf](http://ec.europa.eu/economy_finance/publications/country_focus/2013/pdf/cf_vol10_issue4_en.pdf)

<sup>4</sup> [http://www.ilo.org/public/libdoc/ilo/P/09258/09258\(2008-09\).pdf](http://www.ilo.org/public/libdoc/ilo/P/09258/09258(2008-09).pdf), lk 13

kriteeriumiks, sest on seotud mediaanpalga, mitte otseselt toimetulekuga (moodustab 60% netosissetuleku mediaanist). Palka tõstes tõuseb automaatselt ka suhteline vaesuspiir. Suhtelises vaesuses elavate inimeste arv näitab seega pigem sissetulekute jaotust.

- **Majanduskasv ja tootlikkus** – uuringutulemused on vastakad, kuna on raske tuvastada põhjuslikku seost, muud mõjurid on olulisemad. Pigem mõjutab majanduskasv palgaootusi ja võimalusi, mistõttu oleks mõistlik selle või keskmise palgaga siduda ka alampalk. Alampalga järsk tõus võib selle saajad suunata rohkem tarbima, ent sisetarbimise kasv saab olla ainult lühiajaline strateegia, sest pikemas perspektiivis võib mõjuda negatiivselt ekspordibilansile ja tõsta inflatsioonimäära, mis kaotab saaja jaoks alampalगतõusust saadava kasu. Nii töötaja kui ka tööandja jaoks oleks kasulik, kui alampalga tõus tooks kaasa efektiivsuse tõusu. Paraku eeldab töötaja efektiivsuse tõus motivatsiooni või kvalifikatsiooni kasvu, mida palgatõus tuua ei pruugi. Miinimumtaseme palk on pigem hügieenifaktor – turvalisus, et sissetulek üldse olemas on. Teine efektiivsuse kasvu võimalus on tööandja-poolne arendus. See tähendab sageli koondamist jm personalikulude vähendamist (nt vähem koolitusi ja palgast erinevad motivatsioonimeetmed), mis pikemas perspektiivis võivad tootlikkusele mõjuda negatiivselt.
- **Maksulaekumine** – maksuhalduri järelevalve ja alampalk koos tagavad selle, et valdav osa inimesi töötab ametlikult ja vähemalt alampalga eest. Alampalgalt makstakse ka tööjõumakse ja selle ulatuses tarbitud kaupadelt ning teenustelt tarbimismakse. Kindlasti on selle puhul oht, et alampalgast kõrgema palga saajad vormistatakse alampalga tõustes samuti tööle alampalga, et tööjõukulude kasvu vähendada, või täistööajaga töötaja vormistatakse osalise tööajaga, et mitte alampalka maksta.
- **Pehmed teemad** – signaalide edastamine – milline üldine minimaalne tase, õiglane sissetulek, alampalgasaajate väärtustamine, alampalga mittesaajate väärtustamine ja motivatsioon rohkem pingutada tööl ja õpingutes, palgatöö ja töötutu staatus.
- **Kokkuvõtvalt võib öelda, et alampalga adekvaatseks eesmärgiks on sotsiaalturvalisuse/elamisväärse miinimumi tagamine töötavale inimesele<sup>5</sup>.**

## 2. Alampalga seos muude makromajanduslike näitajatega?

- ILO soovib alampalga taseme mõõtmiseks järgnevaid töötajate vajaduste ja ettevõtluskeskkonnaga arvestavaid kriteeriume:
 

Töötajate vajadusega seotud: .....	3
2.1. Elukallidus nt tarbijahinnaindeks v inflatsioon .....	3
2.2. Üldine palgatase .....	3
2.3. Sotsiaalne turvalisus/vaesuspiir .....	3
Majandusliku olukorraga seotud:.....	4
2.4. Majanduskasv .....	4

<sup>5</sup> ILO MinimumWageFixing Convention, 1970

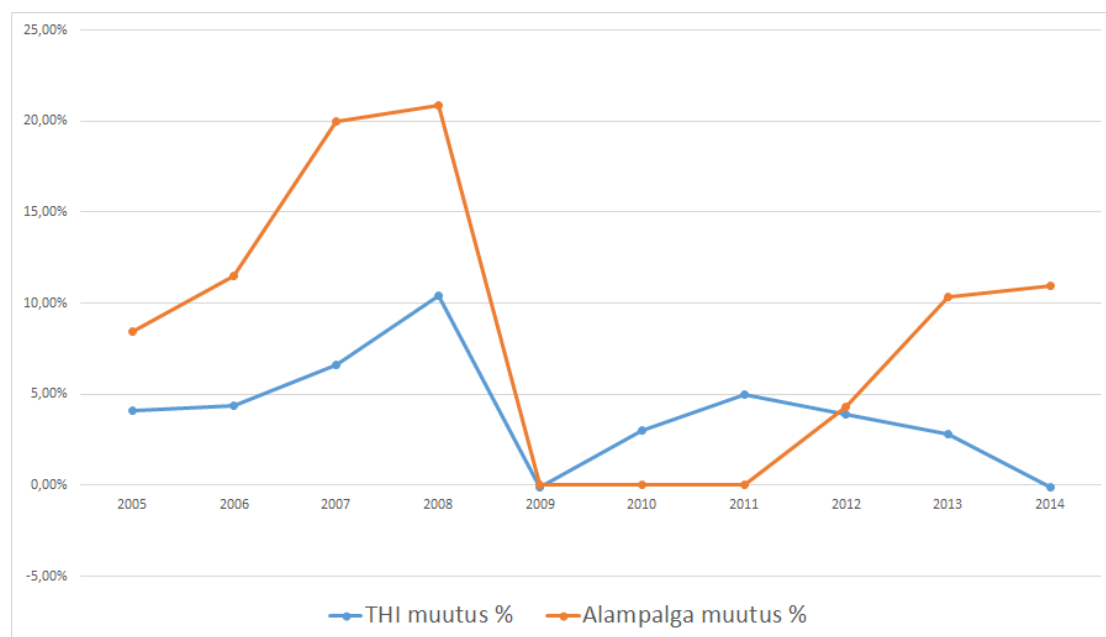
2.5. Produktiivsus .....	5
2.6. Konkurentsivõime jm ettevõtete vajadused .....	6

## Alljärgnevalt kõigist kriteeriumitest täpsemalt:

### Töötajate vajadusega seotud:

#### 2.1. Elukallidus nt tarbijahinnaindeks või inflatsioon

- Alampalk on kasvanud viimased 10 a enamasti kiiremini kui THI. Eesti **alampalga reaalkasv on EL-s ca 7. kohal**. EL-i 10 aasta keskmine alampalga reaalkasv 2,1%, Eestis tõusnud 4,5%.



Joonis 1. Alampalga ja THI kasv Eestis

#### 2.2. Üldine palgatase

- Eesti alampalk oli 2014 35,3% ja 2015 I kv **38,6% keskmisest palgast (EL-i keskm 2014 42%)**. Suhe mediaanpalka oli 2014 57,6%. **Maailmapank soovib alam- ja keskmise palga suhet hoida alla 40%**<sup>6</sup>. **ILO liikmete keskmine on 38-39 kandis, mida soovitatakse ILO poolt ka võrdluspunktiks**<sup>7</sup>.
- Eesti palgatase on Ida- ja Kesk-Euroopas teisel kohal (Sloveenia järel), mis paneb surve alla tööjõukulutundlikud investeeringud.

#### 2.3. Sotsiaalne turvalisus/vaesuspiir

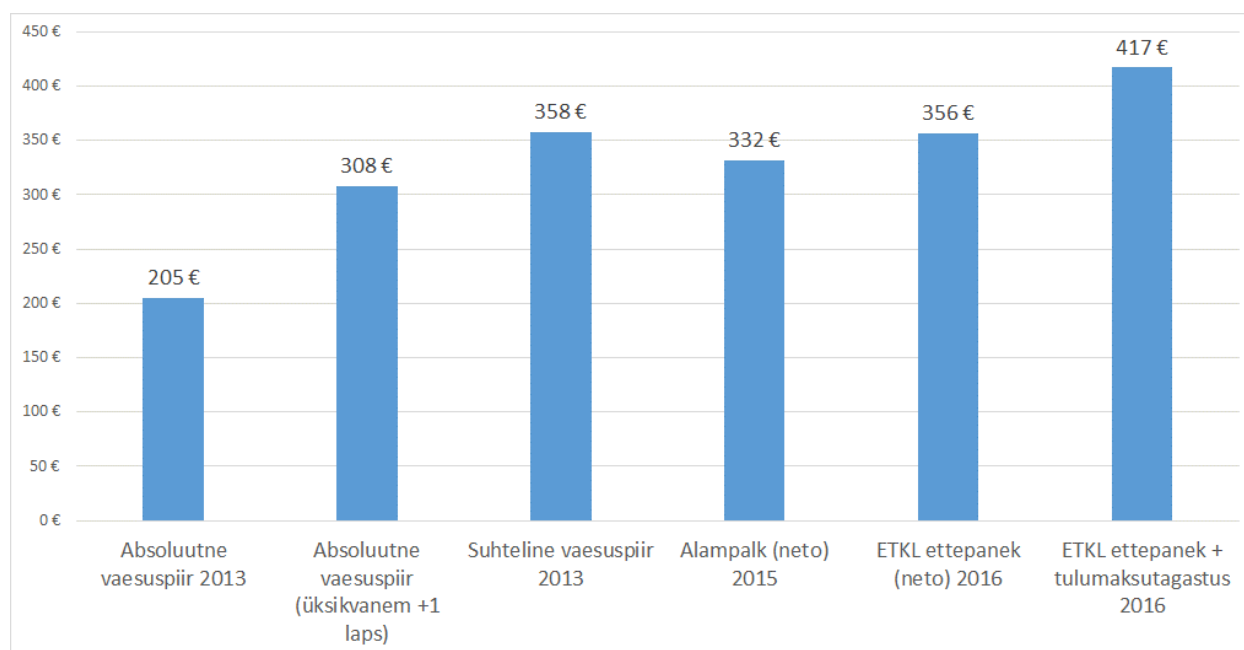
- Alampalk on 2015 tõenäoliselt kõrgem (neto 332€/k), kui vaesuspiir – absoluutse vaesuse ehk toimetuleku piir oli 2013.a 205 € leibkonnaliikme kohta kuus**. Uuringute põhjal on suurima vaesuseriskiga töötud, üksikud inimesed ja leibkonnad, kus on rohkem kui üks liige, aga vaid üks liige töötab. Alampalk saab aidata vaid töötavaid inimesi. Absoluutse vaesuse piir sellise perekonna kohta, kus elab üks täiskasvanu ja üks alla 14-aastane laps, on nt 308 eurot.

<sup>6</sup> Jan Rutkowski, The minimum wage: curse or cure? The World Bank 2003.

<sup>7</sup> [http://www.ilo.org/public/libdoc/ilo/P/09258/09258\(2008-09\).pdf](http://www.ilo.org/public/libdoc/ilo/P/09258/09258(2008-09).pdf), lk 47

Joonisel 2 on netoalampalk 2015, vaesuspiir 2013 seisuga<sup>8</sup>, ETKL ettepanek alampalga tõstmiseks 2016 (neto 356 €/k) ja ETKL väljapakutud alampalk 2016ks aastaks, millele on lisatud Riigikogu poolt vastu võetud madalapalgaliste tulumaksutagastus (kokku ca 417€/k).

- Kuna absoluutne vaesuspiir sõltub eelkõige inflatsioonimäärast, siis 2014 a 0,1% deflatsioon vaesuspiiri oluliselt tõenäoliselt ei tõstnud. Absoluutset vaesuspiiri võib 2016 alampalgasaaja sissetulek seega ületada isegi kaks korda.
- Suhteline vaesuspiir on ca 60% netopalgast mediaanist (2015 II kv 386 €/k). Koos täiendava tulumaksuvabastusega on alampalka teeniva inimese sissetulek 2016 tõenäoliselt kõrgem kui suhteline vaesuspiir. Arvestada tuleb, et suhteline vaesuspiir nihkub koos alampalga tõstmisega veidi kõrgemale, kuna alampalga kasv mõjutab mediaani. Samuti sõltub 2016 seis oluliselt üldise palgakasvu tempest.



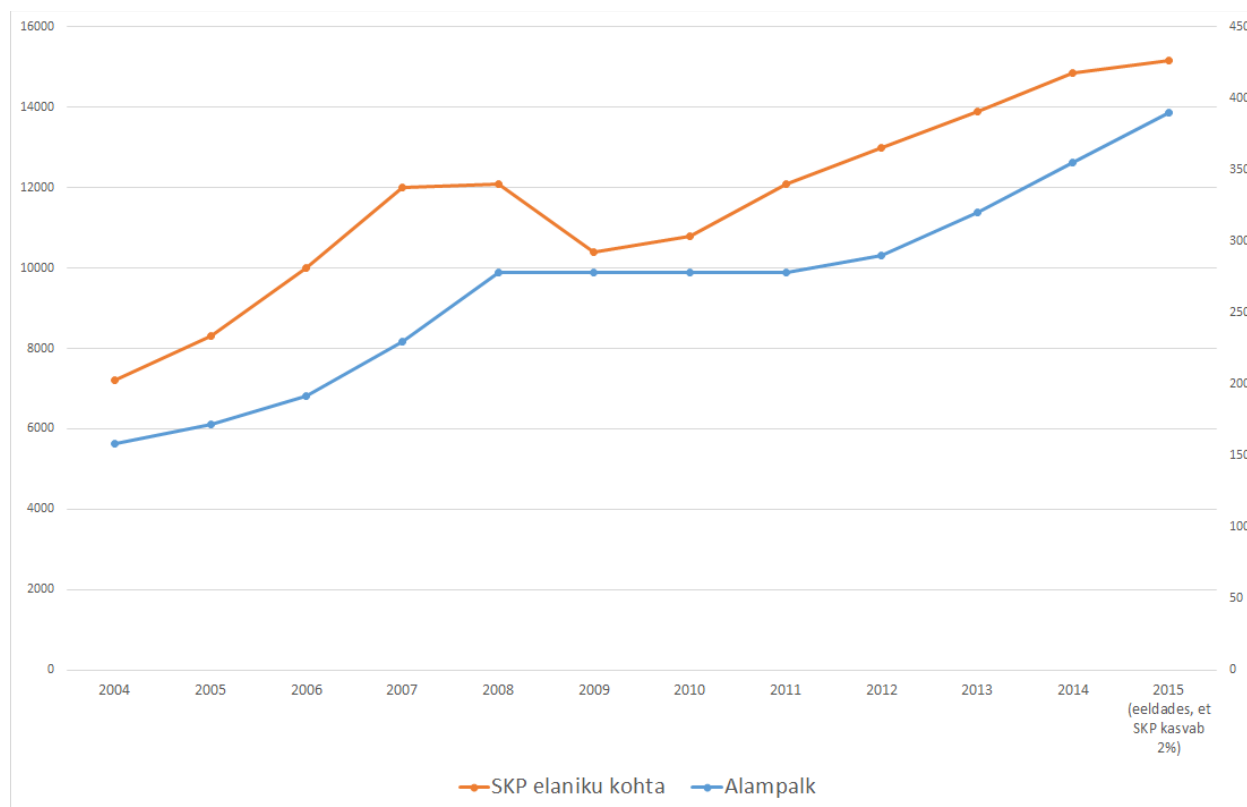
Joonis 2. Alampalk, vaesuspiir ja ETKL alampalgaettepanek koos madalapalgaliste tulumaksutagastusega (Statistikaamet)

Majandusliku olukorraga seotud:

#### 2.4. Majanduskasv

- Alampalk on viimased 3 aastat taas SKP-st kiiremini tõusnud, ulatudes ca 30%-ni SKP-st ühe elaniku kohta. Võimalik seada orientiiriks, et alampalk tõuseb majanduskasvu (prognoositavas või eelmise aasta/kvartali) tempos.

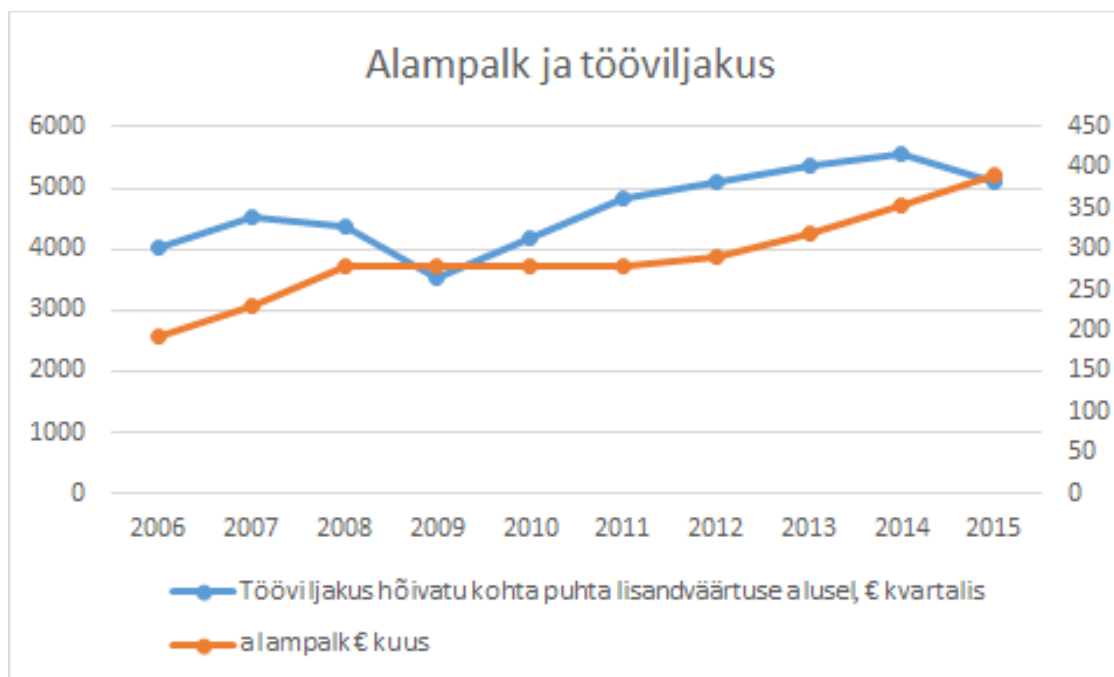
<sup>8</sup> Statistikaamet



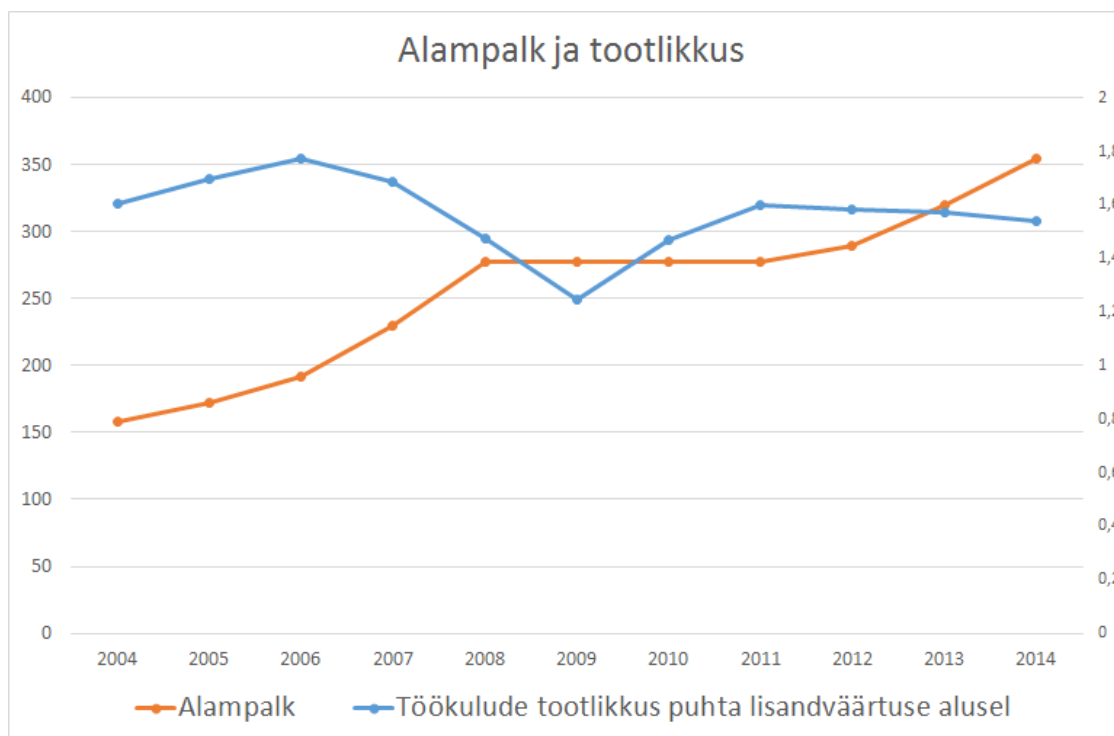
Joonis 3. Alampalk ja SKP kasv Eestis

## 2.5. Produktiivsus

- Viimased 3 a on alampalk kasvanud ka töövõljalusest kiiremini (2015 ainult esimese kv andmed järgnevad kvartalid on tavaliselt kõrgem näitaja). Esimesel joonisel töövõljalus hõivatu kohta ja teisel töökulude kohta. Jooniste võrdlusest on näha, et kui töövõljalus töötava inimese kohta on viimastel aastatel tõusnud, siis kiire palgakasv on kuluefektiivsust vähendanud.



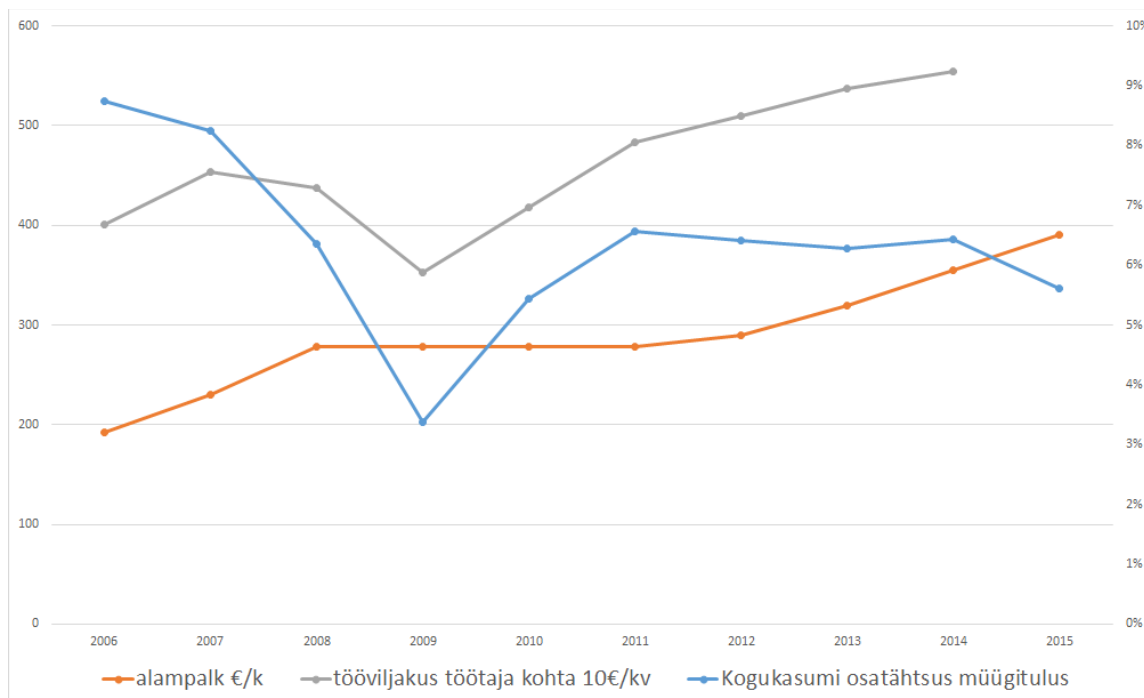
Joonis 4. Hõivatu tööviljakuse kasv Eestis (Statistikaamet)



Joonis 5. Töökulude tootlikkuse kasv Eestis (Statistikaamet)

## 2.6. Konkurentsivõime jm ettevõtete vajadused

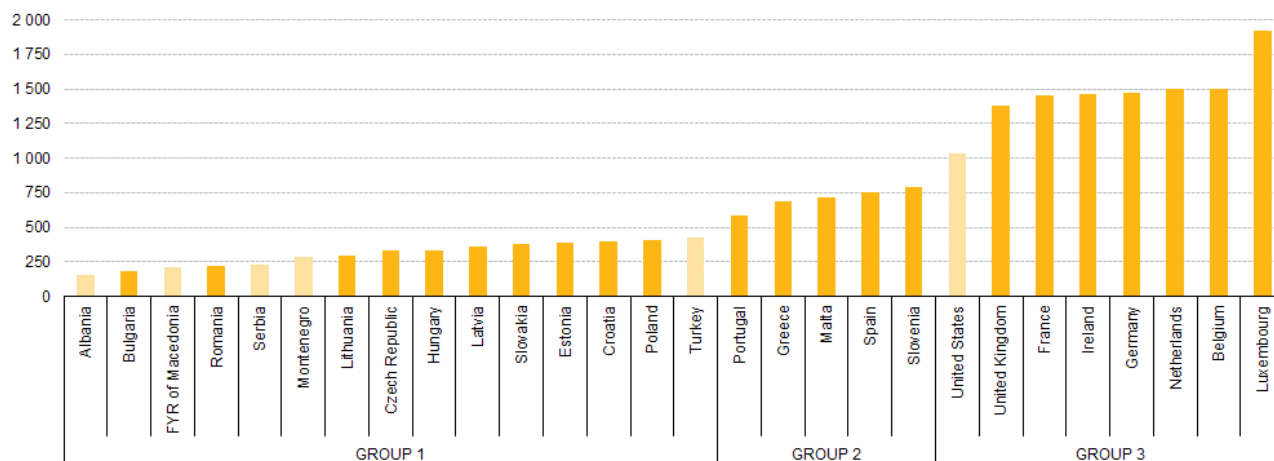
- Kasumlikkus ei ole viimastel aastatel kasvanud. Tööviljakus kasvanud aeglasemini kui alampalk ja keskmine palgatase. Seega on palgakasv toimunud kasumi arvelt.



Joonis 6. Alampalk, tööviljakuse ja ettevõtete kasumlikkuse areng Eestis

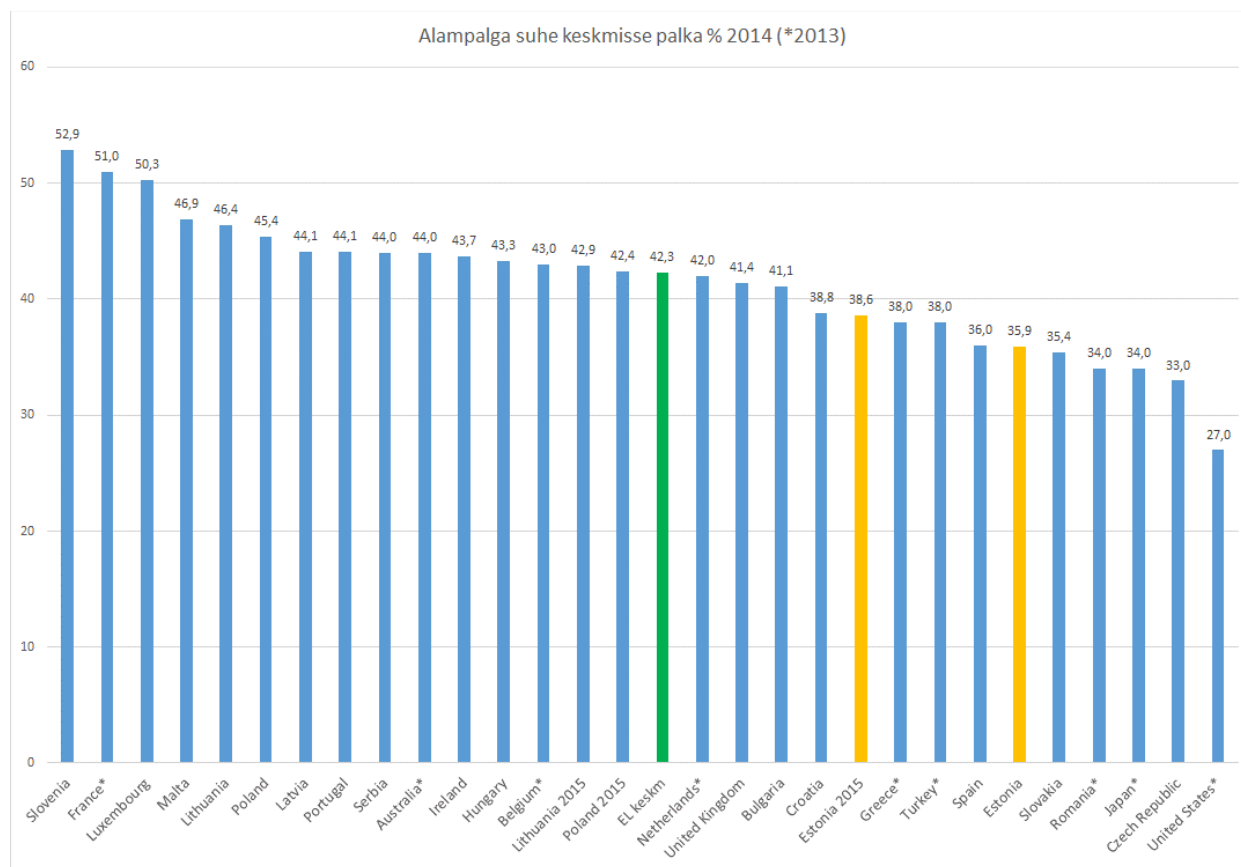
### 3. Milline on Eesti alampalk ja tema rakendamise praktika võrdluses teiste riikidega?

- Teiste Ida- ja Kesk-Euroopa riikidega võrreldes on **Eesti alampalk juba 4. kohal**. Eespool on vaid Sloveenia (743€), Poola (409€) ja Horvaatia (395€). Lätis on alampalk 360 € ja Leedus 300 €.



Joonis 7. Alampalk riigiti (Eurostat)

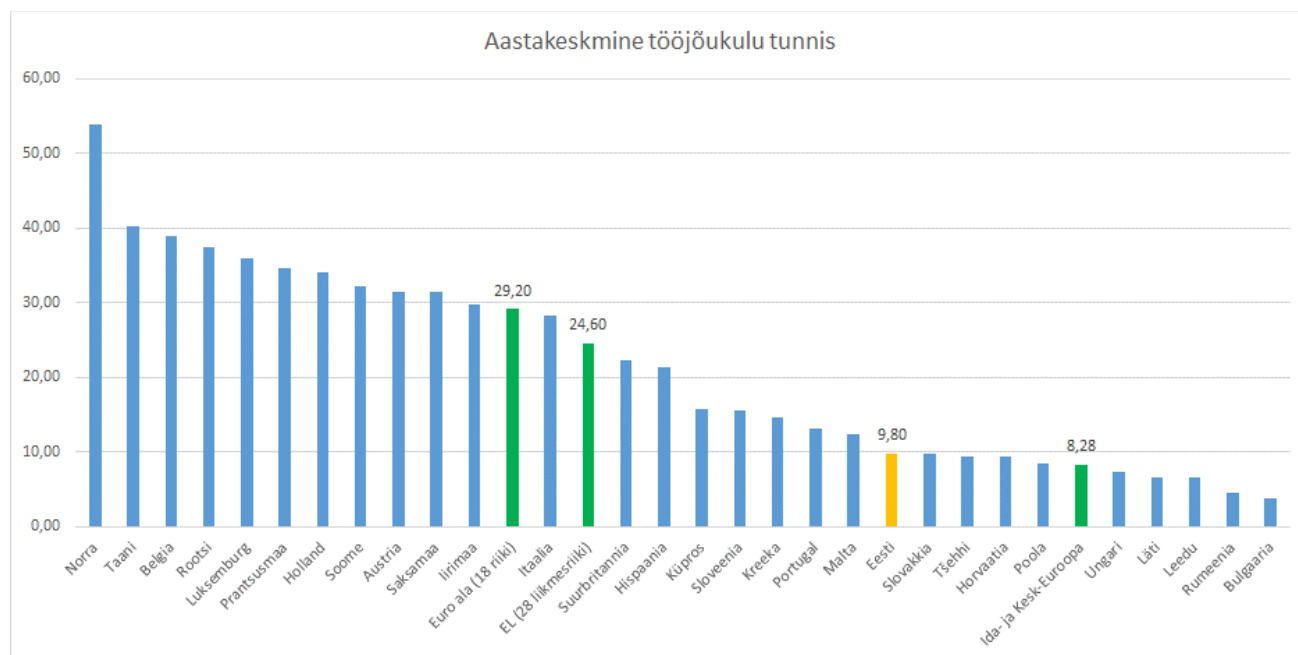
- EL-i keskmisest (42%) jääb Eesti alampalk suhte keskmisesse palka veidi alla (39%). Maailmapank ja ILO soovivad hoida alla 40%. Seega on Eesti alampalk suhte keskmisesse juba kõrgeimal soovitataval tasemel.



Joonis 8. Alampalga suhe keskmisesse palka, riigiti (Eurostat)

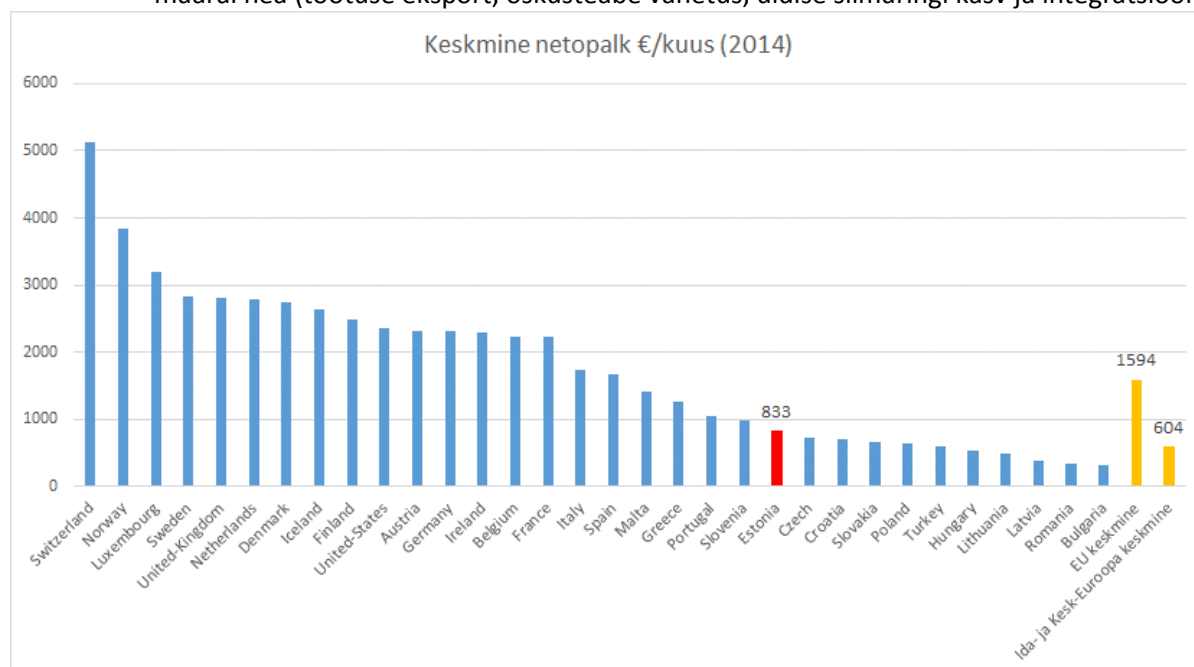
- Tööjõukulud on Ida ja Kesk-Euroopas Sloveenia järel teisel kohal. Tööjõukuludest moodustas palk Eestis 2014 a 73%. Tööjõukulude poolest konkureerivad riigid töömahukate ettevõtete nimel.





Joonis 9. Tööjõukulud riigiti (Eurostat)

- Eesti netopalk on Ida- ja Kesk-Euroopas teisel kohal, Sloveenia järel. Sloveenia pikaajaline tööpuudus on EL-s 7. kohal, Eesti 11. Võrreldavas regioonis on Eesti palgatase seega tipus, alampalgat tõus EL-i keskmisele tasemele ilma majanduse struktuurse arenguta ei ole mõeldav. Ka Lääne- Euroopa riikides käiakse üle piiri töö (sakslased Šveitsis jne), see on mingil määral hea (töötuse eksport, oskusteabe vahetus, üldise silmaringi kasv ja integratsioon).



Joonis 10. Keskmine netopalk riigiti