



Euroopa Liit
Euroopa Sotsiaalfond



Eesti
tuleviku heaks



TÖÖANDJAD



HARIDUS- JA
TEADUSMINISTEERIUM

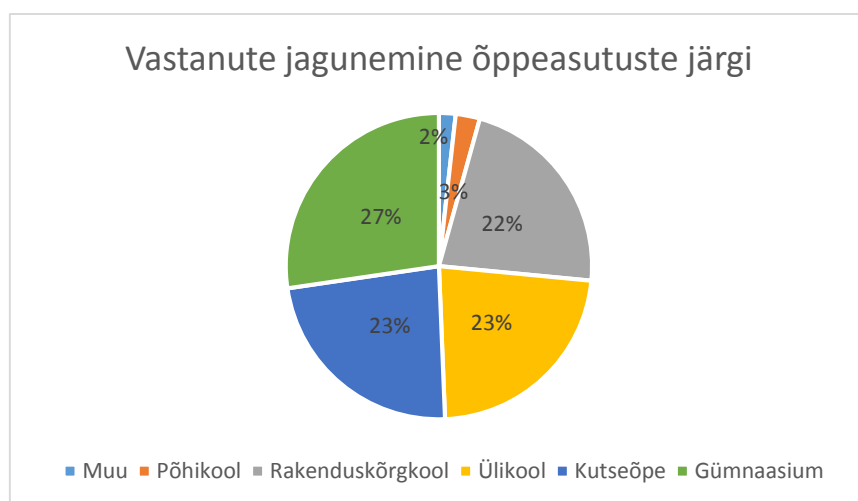
Noorte suhtumine ja kogemused: praktika ja õpipoisiõpe 2016

Eesti Tööandjate Keskliit viis maikuu 2016 läbi veebiküsitluse õpilaste seas, selgitamaks nende suhtumist ja kogemusi praktika ja õpipoisiõppe kohta. Küsitlus viidi läbi programmi PRÕM toetatava tegevuse 8.2 “Praktilise õppe tähtsustamine ühiskonnas” raames, küsitluse läbiviimist rahastasid Euroopa Sotsiaalfond, Haridus- ja Teadusministeerium ja Eesti Tööandjate Keskliit.

Küsitluses osales 626 vastajat. Nendest 32,4% (203) kuulusid vanusevahemikku 15-18 eluaastat; 26,7% (167) vanusevahemikku 19-21 eluaastat; 23,5% (147) vanusevahemikku 22-25 eluaastat ja 15,2% (95) olid üle 25-aastased; 14 inimest ei soovinud oma vanust avaldada. Sooliselt jagunesid vastajad järgnevalt: mehi oli 159 (25,4%), naisi 460 (73,5%) ning 7 inimest ei soovinud oma sugu öelda.

1. Vastanute üldjaotus

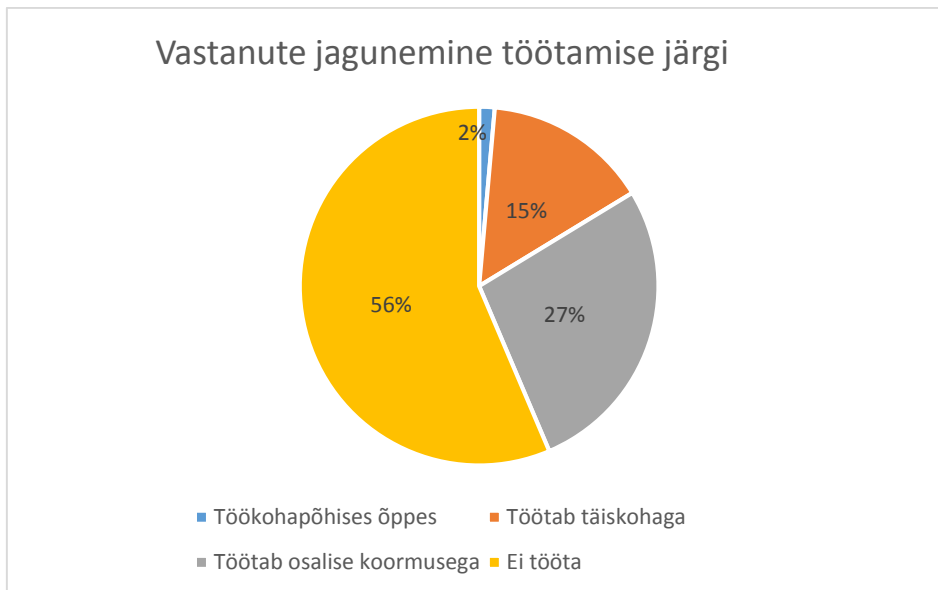
Vastanute jagunemine õppeasutuste järgi



Graafik 1. Vastanute jagunemine õppeasutuste järgi.

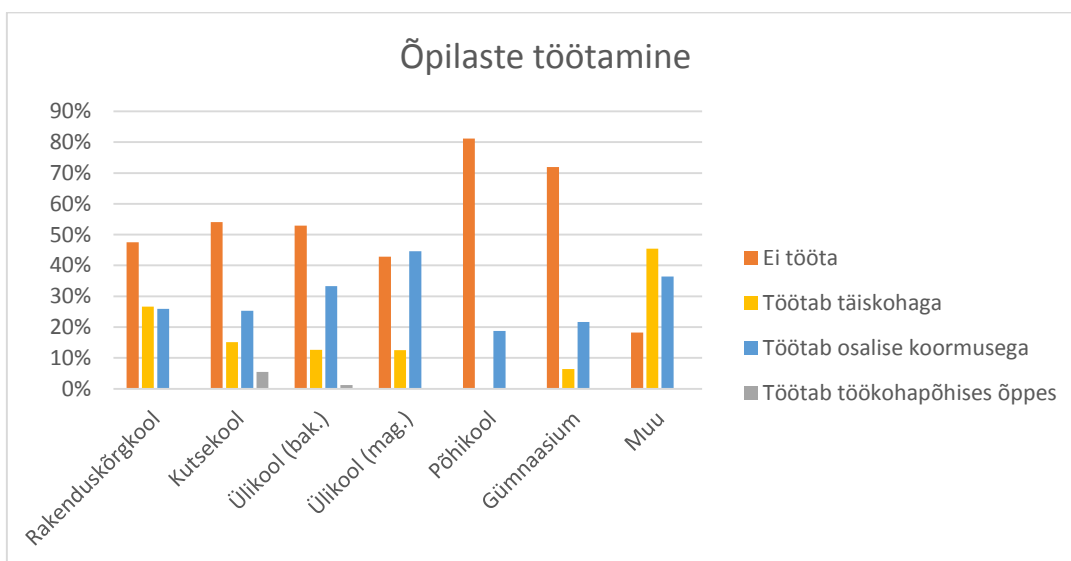
Küsitluses osalenutest enamik (171) õppisid gümnaasiumis. Küllaltki võrdselt jagunesid vastanud ülikooli (143), kutseõppeasutuse (146) ja rakenduskõrgkooli (139) vahel. Kõige vähem osales küsitluses põhikooliõpilasi (16) ja muus õppeasutuses õppijaid (11). Ülikoolis õppijad jagunesid omakorda bakalaureuseastme tudengiteks (87) ja magistrantuuris õppijateks (56). Rakenduskõrghariduse tudengid jagunesid omakorda kutseharidust omandavateks (11) ja rakenduskõrgharidust omandavateks (128).

Vastanute jagunemine töötamise järgi



Graafik 2. Vastanute jagunemine töötamise järgi.

56% vastanutest ehk 353 õpilast ei tööta, 27% ehk 171 õpilast töötavad osalise koormusega, 15% ehk 93 töötavad täiskohaga ning 9 inimest (1,4%) osalevad töökohapõhises õppes.



Graafik 3. Õpilaste töötamine õppetöö kõrvalt.

Täiskohaga töötajaid oli kõige enam protsentuaalselt muus õppeasutuses õppijate seas. Kuna nende õppeastet on raske öelda ning mõned nende hulgast ei pruukinud üldse õppida, siis tasub vaadata pigem teisi õppeastmeid. Teiste seas töötas täiskohaga kõige rohkem rakenduskõrgkooli tudengeid (26,6%), seejärel kutsekoolide õppureid (15,1%). Ülikooli tudengid töötavad märgatavalt vähem kooli kõrvalt täiskohaga – mõlema astme peale kokku 18 inimest ehk 12,6% ülikoolis käivatest vastanutest. Seevastu töötavad ülikoolis käijad kõige enam osalise koormusega. Nimelt 44,6% magistrantidest ning 33,3% bakalaureusetudengitest töötavad osalise koormusega. Kutsekooli õpilaste seas on see protsent 25,3% ning rakenduskõrgkooli tudengite seas 25,9%. Põhikooli ja gümnaasiumi õpilastest enamik ei tööta (põhikoolis 81,2% ning gümnaasiumis 71,9%).

Õppeasutus	Töötab täiskohaga	Töötab osalise koormusega	Ei tööta	Töötab töökohapõhises õppes
Rakenduskõrgkool	37 (26,6%)	36 (25,9%)	66 (47,5%)	0
Kutsekool	22 (15,1%)	37 (25,3%)	79 (54,1%)	8 (5,5%)
Ülikool (bak.)	11 (12,6%)	29 (33,3%)	46 (52,9%)	1 (1,2%)
Ülikool (mag.)	7 (12,5%)	25 (44,6%)	24 (42,9%)	0
Põhikool	0	3 (18,8%)	13 (81,2%)	0
Gümnaasium	11 (6,4%)	37 (21,7%)	123 (71,9%)	0
Muu	5 (45,4%)	4 (36,4%)	2 (18,2%)	0

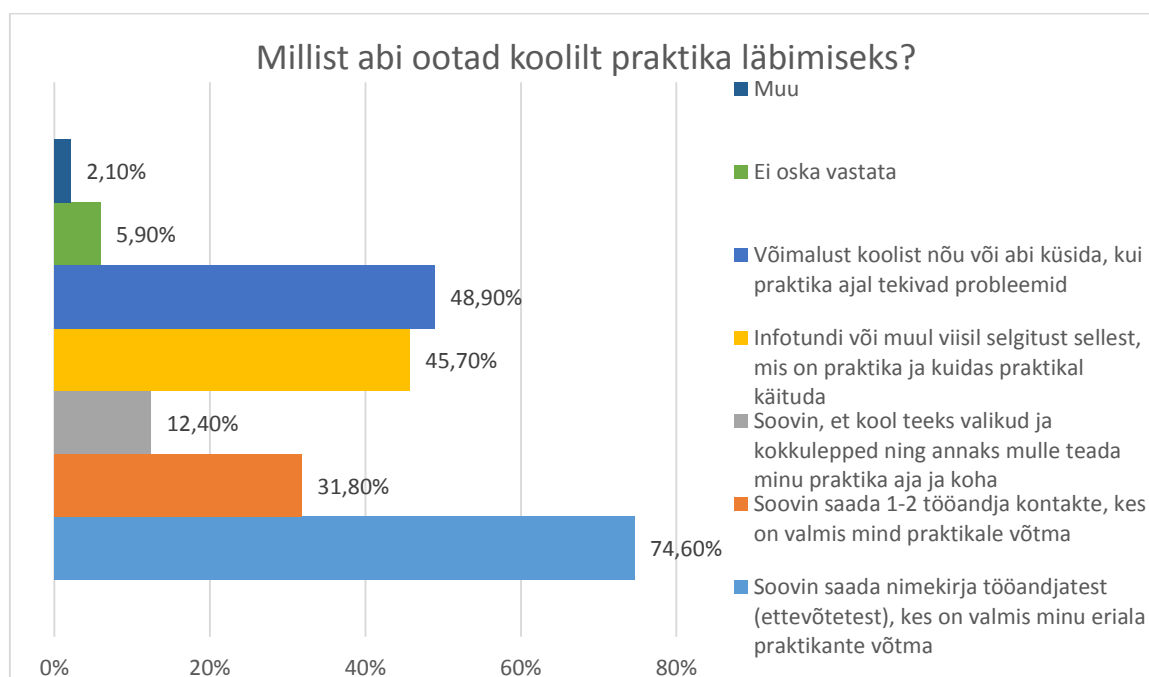
Välistudengite osakaal

Küsitluses osales kokku ka 21 välistudengit, kellest 9 õppisid kutsekoolis. Ülejäänud jagunesid enam-vähem võrdselt magistriastme, põhikooli ja gümnaasiumi (igasühes 2) ning rakenduskõrgkooli ja bakalaureuseastme vahel (mõlemas 3). Vastanud välisüliõpilastest enamik ehk 13 (61,9%) ei tööta ning 8 töötavad. Kuna vastanud välistudengite valim on liiga väike, et nende suhtumisi ja teadmisi praktikast analüüsida, siis edaspidi neid eraldi ei vaadelda.

Õppeasutus	Välistudengeid
Rakenduskõrgkool	3 (2,1%)
Kutsekool	9 (6,3%)
Ülikool (bak.)	3 (3,4%)
Ülikool (mag.)	2 (3,6%)
Põhikool	2 (12,5%)
Gümnaasium	2 (1,2%)
Muu	0

Töötab täiskohaga	5 (5,4%)
Töötab osalise koormusega	3 (1,7%)
Töötab töökohapõhises õppes	0
Ei tööta	13 (3,7%)

Millist abi ootavad õppurid praktika läbimiseks koolilt?



Graafik 4. Millist abi ootad koolilt praktika läbimiseks?

Uurisime, millist abi sooviksid õpilased praktika läbimiseks koolilt saada. Kõige enam ehk 464 korda (74,6% vastanutest) märgiti ära, et õpilased sooviksid saada nimekirja tööandjatest, kes on valmis võtma praktikante. 48,9% protsenti vastanutest sooviks võimalust küsida vajadusel koolist abi ning nõu praktikaga seoses. 45,7% vastanutest sooviksid, et toimuks infotund, mis selgitaks praktika olemust. 198 inimest ehk 31,8% vastanutest sooviksid saada 1-2 tööandja otsekontakte, kes oleksid valmis õpijat tööle võtma. Kõige vähem (12,4%) oodatakse, et kool teeks vajalikud kokkulepped ise otse ära ja annaks seejärel õpilasele praktikast teada.

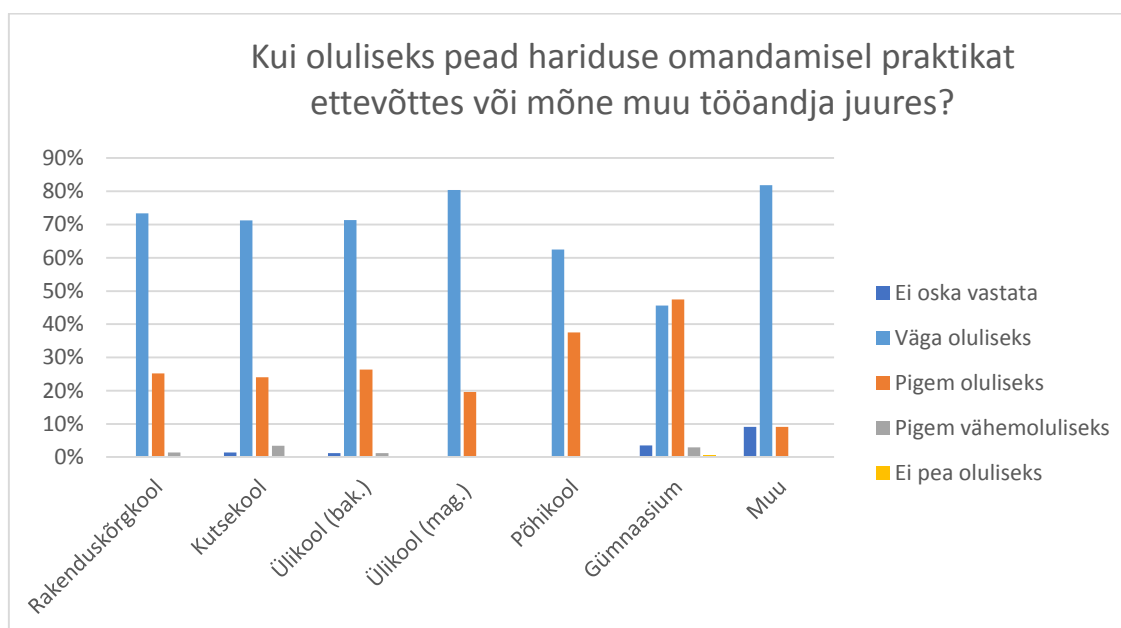
Vastusevariandid (kõik õppeasutused)	Vastajate hulk (protsent)
Soovin saada nimekirja tööandjatest (ettevõtetest), kes on valmis minu eriala praktikante võtma	464 (74,6%)
Soovin saada 1-2 tööandja kontakte, kes on	198 (31,8%)

valmis mind praktikale võtma	
Soovin, et kool teeks valikud ja kokkulepped ning annaks mulle teada minu praktika aja ja koha	77 (12,4%)
Infotundi või muul viisil selgitust sellest, mis on praktika ja kuidas praktikal käituda	284 (45,7%)
Võimalust koolist nõu või abi küsida, kui praktika ajal tekivad probleemid	304 (48,9%)
Ei oska vastata	37 (5,9%)
Muu	13 (2,1%)

2. Küsimuste vastused õppeastmete võrdluses

Kui oluliseks peate hariduse omandamisel praktikat?

Praktikat peavad väga oluliseks või pigem oluliseks osaks õppetööst 96,2% noortest. Väga oluliseks märkisid praktika 410 õpilast (65,5%) ja pigem oluliseks 192 õpilast ehk 30,7%. Väga oluliseks osaks õppetööst peavad praktikat kõige enam magistrantuuris õppijad (80,4% neist), kuid ka bakalaureuseõppe, kutsekooli ja rakenduskõrgkooli õpilaste seas peetakse praktikat väga oluliseks. Vähem valiti vastusevarianti “Väga oluline” põhikooli ja gümnaasiumi õpilaste seas – vastavalt 62,5% ja 45,6%. Vaid üks vastanu ütles, et ta ei pea praktikat üldse oluliseks osaks hariduse omandamisel.



Graafik 5. Kui oluliseks pead hariduse omandamisel praktikat ettevõttes või mõne muu tööandja juures?

Õppeasutus	Väga oluliseks	Pigem oluliseks	Pigem vähemoluliseks	Ei pea oluliseks	Ei oska vastata
Rakenduskõrgkool	102 (73,4%)	35 (25,2%)	2 (1,4%)	0	0
Kutsekool	104 (71,2%)	35 (24,0%)	5 (3,4%)	0	2 (1,4%)
Ülikool (bak.)	62 (71,3%)	23 (26,3%)	1 (1,2%)	0	1 (1,2%)
Ülikool (mag.)	45 (80,4%)	11 (19,6%)	0	0	0
Põhikool	10 (62,5%)	6 (37,5%)	0	0	0
Gümnaasium	78 (45,6%)	81 (47,4%)	5 (2,9%)	1 (0,6%)	6 (3,5%)
Muu	9 (81,8%)	1 (9,1%)	0	0	1 (9,1%)

Kui suur peaks olema praktika osakaal õppetööst?

Tahtsime ka teada saada, kas praktika osakaal peaks olema õppetöös tänasest suurem. Selgelt on näha, et rakenduskõrgkooli tudengid (48,9%) ja kutsekoolide õpilased (45,2%) on rahul praeguse praktika osakaaluga, kuid ülikoolis õppijad soovivad, et praktika osakaal oleks suurem või isegi palju suurem. Samuti soovivad seda põhikooli ja gümnaasiumi õpilased. Rakenduskõrgkoolide ja kutsekoolide õpilaste seas oli ka kõige enam neid (11% ja 7%), kes soovisid, et praktika osakaal oleks senisest väiksem.

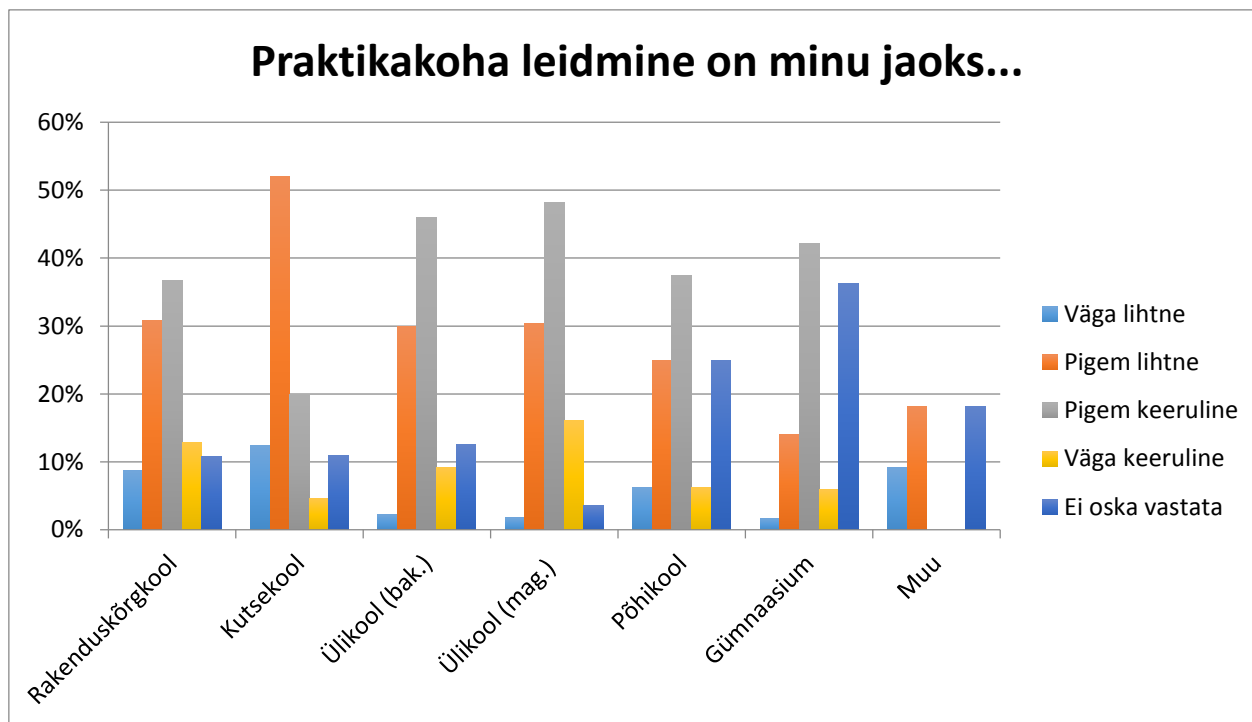


Graafik 6. Kas praktika osakaal õppetöös peaks olema suurem?

Õppeasutus	Palju suurem	Suurem	Sama, mis praegu	Väiksem	Palju väiksem	Ei oska vastata
Rakenduskõrgkool	12 (8,7%)	42 (30,2%)	68 (48,9%)	15 (10,8%)	1 (0,7%)	1 (0,7%)
Kutsekool	18 (12,4%)	47 (32,2%)	66 (45,2%)	10 (6,8%)	0	5 (3,4%)
Ülikool (bak.)	20 (23%)	45 (51,7%)	18 (20,7%)	1 (1,2%)	0	3 (3,4%)
Ülikool (mag.)	22 (39,3%)	25 (44,6%)	8 (14,3%)	0	0	1 (1,8%)
Põhikool	3 (18,8%)	8 (50%)	4 (25%)	1 (6,2%)	0	0
Gümnaasium	34 (19,9%)	100 (58,5%)	19 (11,1%)	2 (1,2%)	0	16 (9,3%)
Muu	2 (18,2%)	5 (45,5%)	2 (18,2%)	1 (9,1%)	0	1 (9,1%)

Kui lihtne või keeruline on leida praktikakohta?

36,6% kõigist vastanutest leidis, et praktikakohta on pigem lihtne või väga lihtne leida. Pigem keeruliseks või väga keeruliseks hindasid olukorda 45,4% vastanutest. Magistriastme õpilased ütlesid kõige enam, et praktikakohta on pigem keeruline (48,2%) või väga keeruline (16,1%) leida. Kõige lihtsam on praktikakohtade leidmine rakenduskõrgkoolide ja kutsekoolide õpilaste jaoks. Nimelt 8,7% rakenduskõrgkoolide õpilastest ütles, et praktikakohti on väga lihtne leida ning 30,9% et pigem lihtne. Kutsekoolidest 12,4% vastanutest ütles, et praktikakohta on väga lihtne leida ja 52% et seda on pigem lihtne leida.

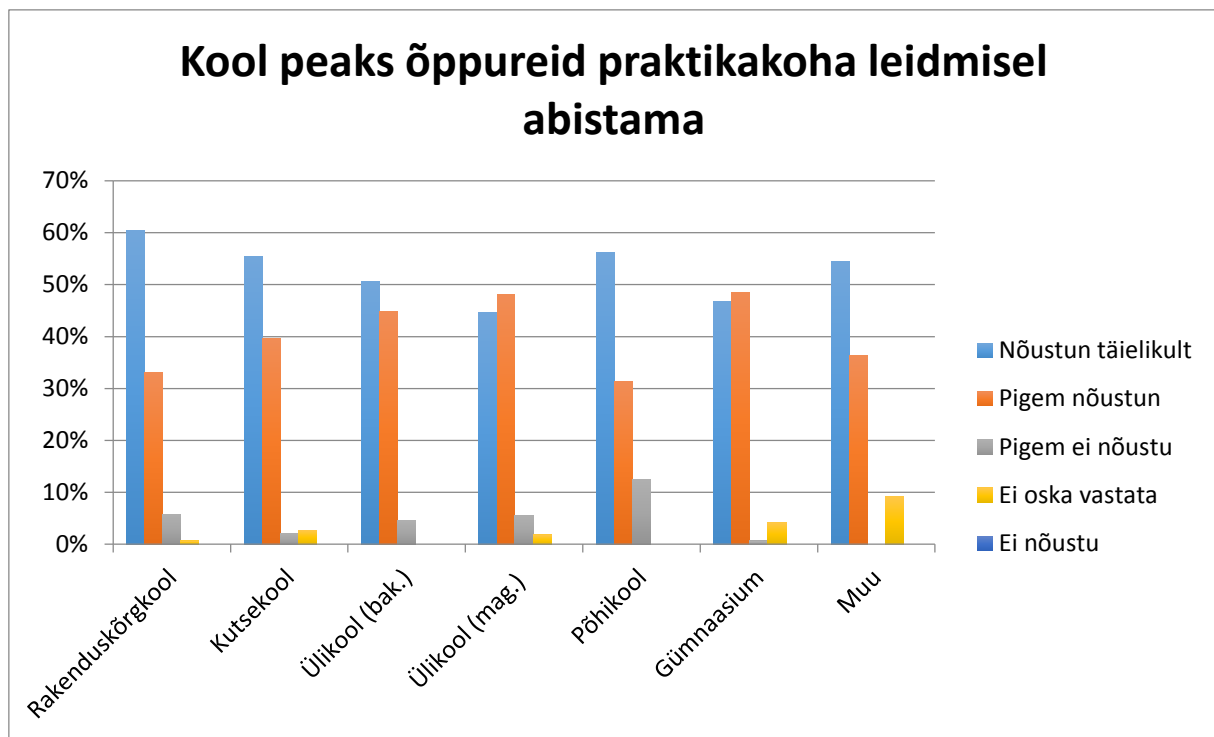


Graafik 7. Praktikakoha leidmise on minu jaoks...

Õppeasutus	Väga lihtne	Pigem lihtne	Pigem keeruline	Väga keeruline	Ei oska vastata
Rakenduskõrgkool	12 (8,7%)	43 (30,9%)	51 (36,7%)	18 (12,9%)	15 (10,8%)
Kutsekool	18 (12,4%)	76 (52,0%)	29 (19,9%)	7 (4,7%)	16 (11,0%)
Ülikool (bak.)	2 (2,3%)	26 (29,9%)	40 (46%)	8 (9,2%)	11 (12,6%)
Ülikool (mag.)	1 (1,8%)	17 (30,3%)	27 (48,2%)	9 (16,1%)	2 (3,6%)
Põhikool	1 (6,25%)	4 (25%)	6 (37,5%)	1 (6,25%)	4 (25%)
Gümnaasium	3 (1,7%)	24 (14%)	72 (42,1%)	10 (5,9%)	62 (36,3%)
Muu	1 (9,1%)	2 (18,2%)	6 (54,5%)	0	2 (18,2%)

Kas kool peaks aitama praktikakoha leidmisel?

Vastanute seas ei olnud ühtegi inimest, kes oleks arvanud, et kool ei peaks absoluutselt aitama leida praktikakohti. 3,3% vastanutest ütlesid, et kool pigem ei peaks aitama praktikakoha leidmisel. Seega 96,7% õpilastest tunnevad, et koolil peaks olema oma roll praktikakohtade leidmisel. Rakenduskõrgkooli (60,4%), kutsekooli (55,5%) ja põhikooli (56,2%) õpilased vastasid kõige enam, et kool peaks kindlasti aitama leida praktikakohta.

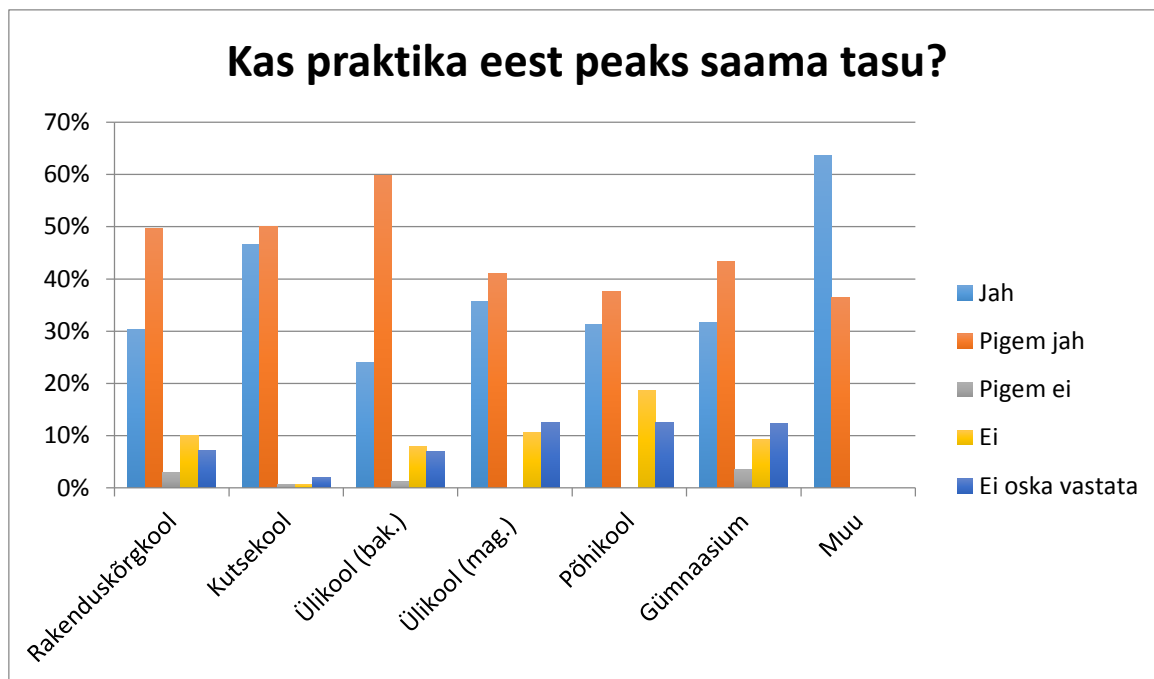


Graafik 8. Kool peaks õppureid praktikakoha leidmisel abistama

Õppeasutus	Nõustun täielikult	Pigem nõustun	Pigem ei nõustu	Ei nõustu	Ei oska vastata
Rakenduskõrgkool	84 (60,4%)	46 (33,1%)	8 (5,8%)	0	1 (0,7%)
Kutsekool	81 (55,5%)	58 (39,7%)	3 (2,1%)	0	4 (2,7%)
Ülikool (bak.)	44 (50,6%)	39 (44,8%)	4 (4,6%)	0	0
Ülikool (mag.)	25 (44,6%)	27 (48,2%)	3 (5,4%)	0	1 (1,8%)
Põhikool	9 (56,2%)	5 (31,3%)	2 (12,5%)	0	0
Gümnaasium	80 (46,8%)	83 (48,5%)	1 (0,6%)	0	7 (4,1%)
Muu	6 (54,5%)	4 (36,4%)	0	0	1 (9,1%)

Kas praktika eest peaks saama tasu?

Palusime õpilastel avaldada arvamust, kas praktika eest peaks saama tasu. 518 inimest ehk 82,7% vastanutest arvas, et pigem jah või kindlasti jah peaks saama tasu. 59 (9,4%) inimest arvasid, et pigem ei/ei peaks saama tasu. Kutsekoolide õppurid (46,6%) leidsid kõige suuremas enamuses, et praktika eest peaks saama kindlasti tasu. Kõige vähem pidasid palka vajalikuks põhikooli õpilased ja magistrandid, kellest esimestest 18,7% ning teistest 10,7% valisid vastusevariandi “ei”.



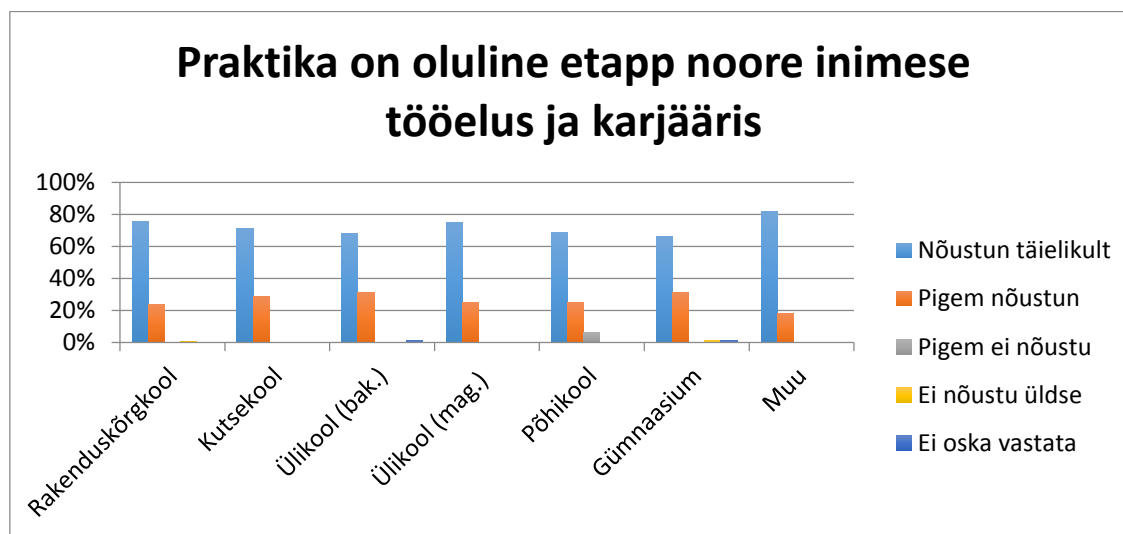
Graafik 9. Kas üraktika eest peaks saama tasu?

Õppeasutus	Jah	Pigem jah	Pigem ei	Ei	Ei oska vastata
Rakenduskõrgkool	42 (30,2%)	69 (49,6%)	4 (2,9%)	14 (10,1%)	10 (7,2%)
Kutsekool	68 (46,6%)	73 (50%)	1 (0,7%)	1 (0,7%)	3 (2%)
Ülikool (bak.)	21 (24,1%)	52 (59,8%)	1 (1,2%)	7 (8%)	6 (6,9%)
Ülikool (mag.)	20 (35,7%)	23 (41,1%)	0	6 (10,7%)	7 (12,5%)
Põhikool	5 (31,3%)	6 (37,5%)	0	3 (18,7%)	2 (12,5%)
Gümnaasium	54 (31,6%)	74 (43,3%)	6 (3,5%)	16 (9,3%)	21 (12,3%)
Muu	7 (63,6%)	4 (36,4%)	0	0	0

Kui oluline etapp on praktika noore inimese tööelus?

Kaks kolmandikku vastanutest (70,8%) leidis, et praktika on kindlasti oluline etapp noore tööelus ja tulevases karjääris, natukene vähem (28,1%) arvati, et praktika on pigem oluline. Vaid 0,6% vastanutest ütles, et praktika pigem/või üldse ei mängi olulist rolli noore tulevases tööelus. Kõige

olulisemaks pidasid praktika osa karjääris magistrandid (75%), rakenduskõrgkooli õpilased (75,5%) ning kutsekoolide õpilased (71,2%).

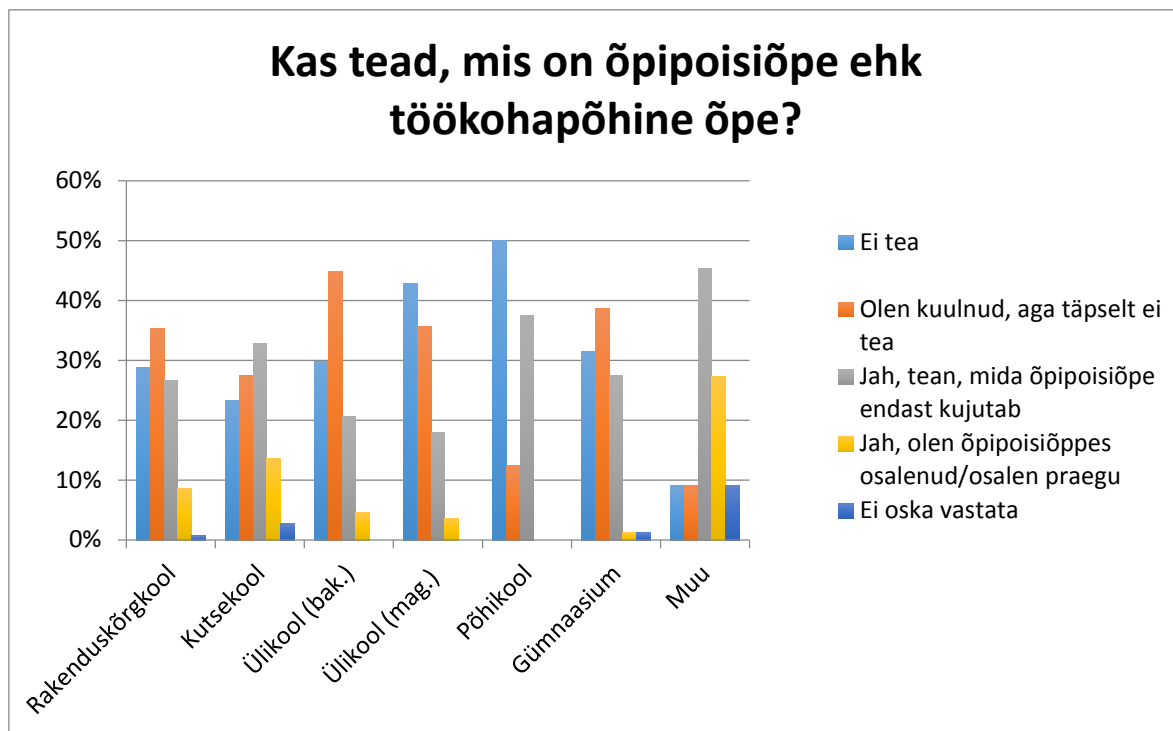


Graafik 10. Praktika kui oluline etapp elus kooliastmete hinnangul.

Õppeasutus	Nõustun täielikult	Pigem nõustun	Pigem ei nõustu	Ei nõustu üldse	Ei oska vastata
Rakenduskõrgkool	105 (75,5%)	33 (23,8%)	0	1 (0,7%)	0
Kutsekool	104 (71,2%)	42 (28,8%)	0	0	0
Ülikool (bak.)	59 (67,8%)	27 (31%)	0	0	1 (1,2%)
Ülikool (mag.)	42 (75%)	14 (25%)	0	0	0
Põhikool	11 (68,8%)	4 (25%)	1 (6,2%)	0	0
Gümnaasium	113 (66,1%)	54 (31,5%)	0	2 (1,2%)	2 (1,2%)
Muu	9 (81,8%)	2 (18,2%)	0	0	0

Kas tead mis on „õpipoisiõpe“?

Küsitlusega uurisime ka õpilaste teadlikkust [õpipoisiõppest](#) ehk töökohapõhisest õppest. Üldiselt võib öelda, et õpilased pigem ei ole kursis selle mõiste või tähendusega. 171 õpilast (27,3%) ütlesid, et teavad, mida õpipoisiõpe tähendab. Kõige teadlikumad olid põhikooli (37,5%), rakenduskõrgkooli (26,6%) ning kutsekoolide (32,9%) õpilased. 6,9% õpilastest olid ise osalenud õpipoisiõppes – nendest 43st õpilasest 12 olid rakenduskõrgkooli ning 20 kutsekoolide õpilased. 29,9% õpilastest ei teadnud üldse, mida mõiste endast kujutab ning 34,7% õpilastest olid õpipoisiõppest kuulnud, kuid täpselt ei teadnud, mida see tähendab. Kõige vähem teadsid õpipoisiõppest põhikooli õpilased (50%) ja ülikoolide tudengid (35%).



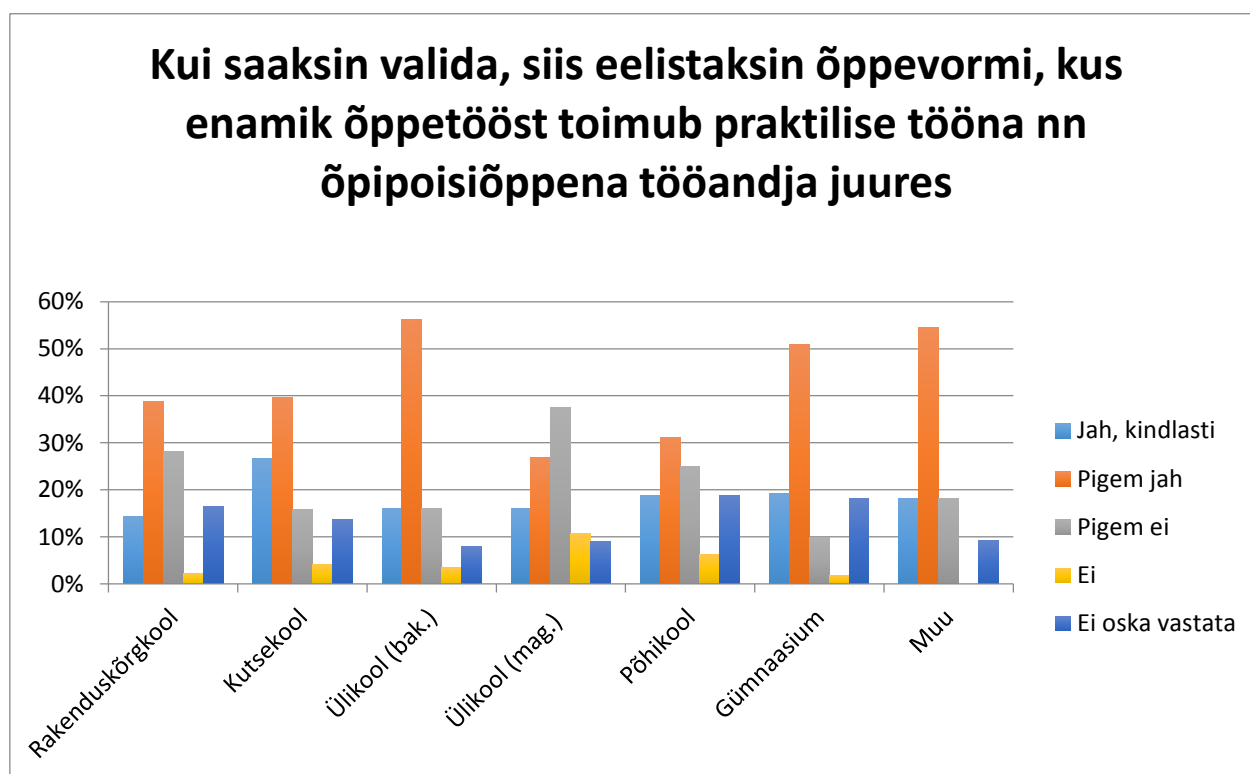
Graafik 11. Õpiposi õppest teadlik olemine kooliastmete alusel.

Õppeasutus	Ei tea	Olen kuulnud, aga täpselt ei tea	Jah, tean, mida õpiposiõpe endast kujutab	Jah, olen õpiposiõppes osalenud/osalen praegu	Ei oska vastata
Rakenduskõrgkool	40 (28,8%)	49 (35,3%)	37 (26,6%)	12 (8,6%)	1 (0,7%)
Kutsekool	34 (23,3%)	40 (27,4%)	48 (32,9%)	20 (13,7%)	4 (2,7%)
Ülikool (bak.)	26 (29,9%)	39 (44,8%)	18 (20,7%)	4 (4,6%)	0
Ülikool (mag.)	24 (42,9%)	20 (35,7%)	10 (17,9%)	2 (3,6%)	0
Põhikool	8 (50%)	2 (12,5%)	6 (37,5%)	0	0
Gümnaasium	54 (31,5%)	66 (38,6%)	47 (27,5%)	2 (1,2%)	2 (1,2%)
Muu	1 (9,1%)	1 (9,1%)	5 (45,4%)	3 (27,3%)	1 (9,1%)

Kas eelistad praktilise tööna tehtavat õpet?

Nagu graafikult 12 näha on, siis õpilased pigem eelistavad praktilise tööna tehtavat õpet. Kõige enam pooldavad (“jah kindlasti”, “pigem jah”) seda bakalaureuseastme tudengid (72,4%) ja gümnaasiumi õpilased (70,2%). Magistriõppe tudengid (48,2%) ning põhikooli (31,2%) õpilased vastasid kõige enam “pigem ei” ja “ei” sellele küsimusele. Kokku vastasid “Jah” ning “pigem jah” 394 õpilast ehk 62,9% vastanutest.

Samas, arvestades, et noorte teadmine õpipoisiõppe sisust ja olemusest on väga vähene, siis tuleb neid vastuseid siiski vaadata eeskätt soovina, et õppes oleks senisest enam praktilist poolt. Ilmselt ei mõtle kaks kolmandikku bakalaureuse tudengitest, et tahaksid üle minna õpipoisiõppesse.



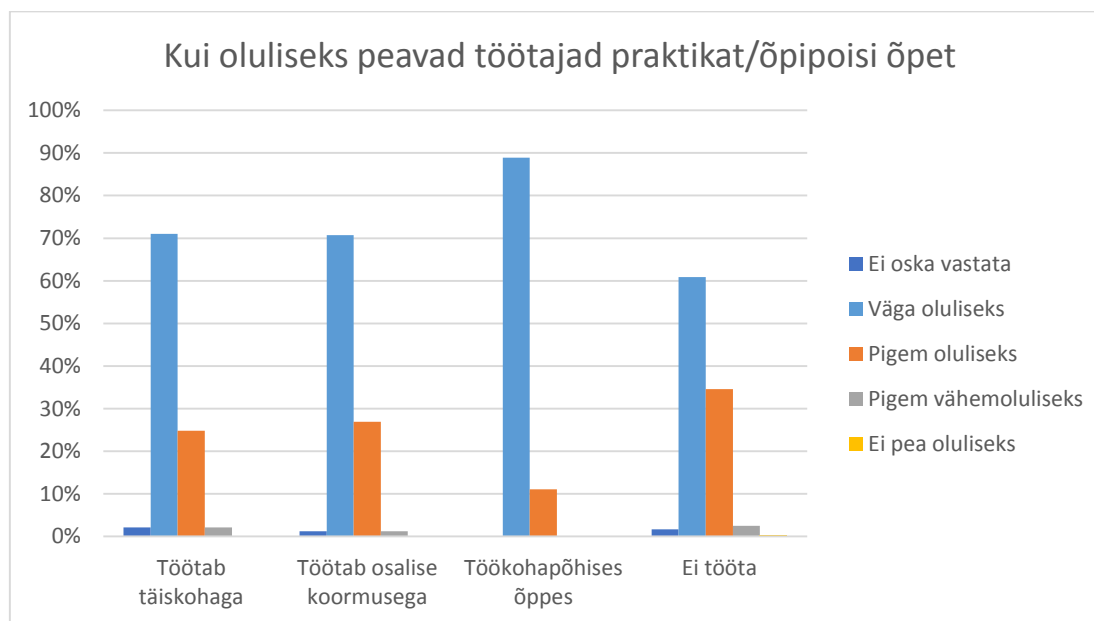
Graafik 12. Kui saaksin valida, siis eelistaksin õppevormi, kus enamik õppetööst toimub praktilise tööna nn õpipoisiõppena tööandja juures

Õppeasutus	Jah, kindlasti	Pigem jah	Pigem ei	Ei	Ei oska vastata
Rakenduskõrgkool	20 (14,4%)	54 (38,8%)	39 (28,1%)	3 (2,2%)	23 (16,5%)
Kutsekool	39 (26,7%)	58 (39,7%)	23 (15,8%)	6 (4,1%)	20 (13,7%)
Ülikool (bak.)	14 (16,1%)	49 (56,3%)	14 (16,1%)	3 (3,5%)	7 (8%)

Ülikool (mag.)	9 (16,1%)	15 (26,8%)	21 (37,5%)	6 (10,7%)	5 (8,9%)
Põhikool	3 (18,8%)	5 (31,2%)	4 (25%)	1 (6,2%)	3 (18,8%)
Gümnaasium	33 (19,3%)	87 (50,9%)	17 (9,9%)	3 (1,8%)	31 (18,1%)
Muu	2 (18,2%)	6 (54,5%)	2 (18,2%)	0	1 (9,1%)

3. Vastused töötavate/mittetöötavate õpilaste lõikes

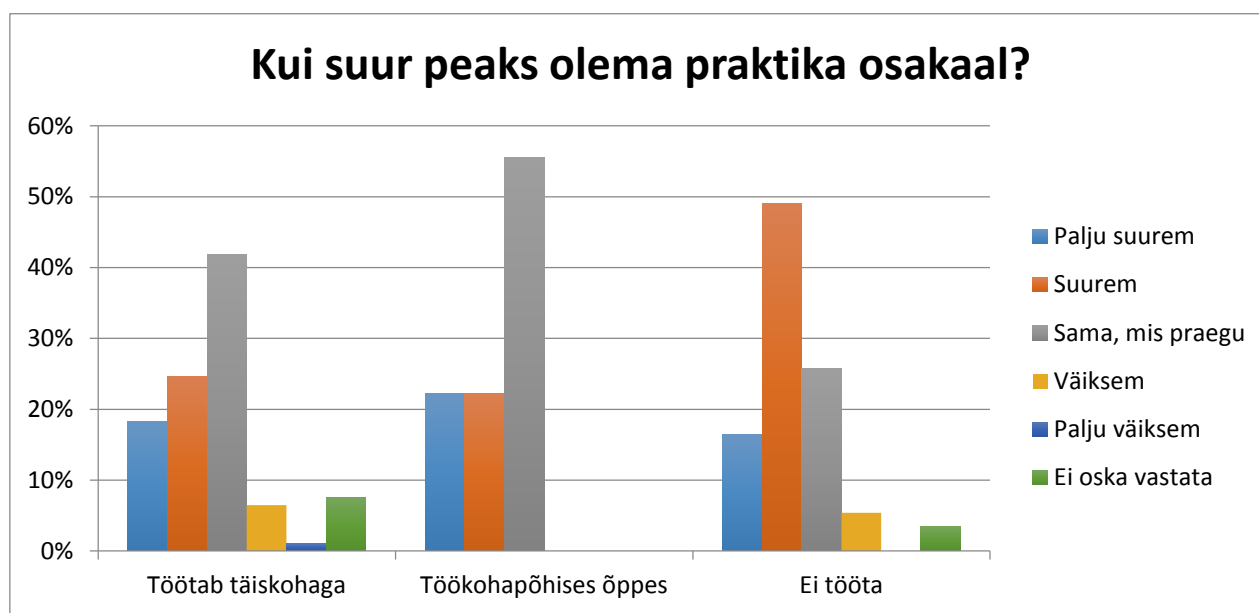
Analüüsisime vastuste erinevust täiskohaga ja osakoormusega töötavate, mittetöötavate ning töökohapõhises õppes töötavate õpilaste lõikes. Praktikad peavad kõige olulisemaks töökohapõhises õppes töötavad inimesed (88,9%). Teiseks väärtustavad praktikad väga nii täiskohaga (71%) kui osalise koormusega (70,7%) töötavad õpilased. Ka enamik mittetöötavatest peab praktikad väga oluliseks (60,9%).



Graafik 13. Praktika olulisus töötavate/mittetöötavate õpilaste alusel.

Töötamine	Väga oluliseks	Pigem oluliseks	Pigem vähemoluliseks	Ei pea oluliseks	Ei oska vastata
Töötab täiskohaga	66 (71%)	23 (24,8%)	2 (2,1%)	0	2 (2,1%)
Töötab osalise koormusega	121 (70,7%)	46 (26,9%)	2 (1,2%)	0	2 (1,2%)
Töökohapõhises õppes	8 (88,9%)	1 (11,1%)	0	0	0
Ei tööta	215 (60,9%)	122 (34,6%)	9 (2,5%)	1 (0,3%)	6 (1,7%)

Õpilased, kes ei tööta, leiavad kõige enam (65,4%), et praktika osakaal peaks olema kas suurem või palju suurem. Töökohapõhises õppes töötajatest 55,6% leiavad, et praktika osakaal peaks olema sama suur. Osalise koormusega töötavad õpilased leiavad kõige enam, et praktika osakaal peaks olema kas palju suurem või pisut suurem (63,2%). Täiskohaga töötavate vastanute suure hulga arvates peaks praktika osakaal jääma samaks, mis praegu (41,9%), kuid 43% leiavad ka, et praktika osakaal võiks olla suurem. Täiskohaga töötajate seas oli kõige enam neid (7,6%), kes leidsid, et praktikat võiks olla vähem.

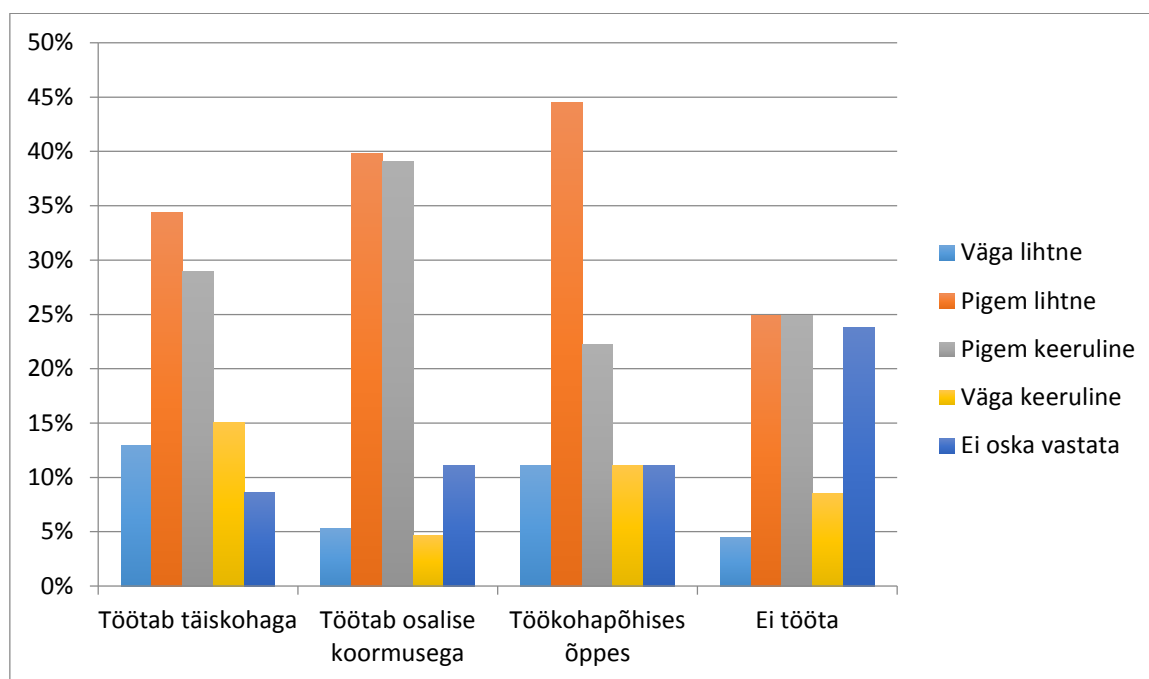


Graafik 14. Praktika osakaalu vajadus töötamise alusel.

Töötamine	Palju suurem	Suurem	Sama, mis praegu	Väiksem	Palju väiksem	Ei oska vastata
Töötab täiskohaga	17 (18,3%)	23 (24,7%)	39 (41,9%)	6 (6,5%)	1 (1,1%)	7 (7,5%)
Töötab osalise koormusega	34 (19,9%)	74 (43,3%)	48 (28,1%)	5 (2,9%)	0	10 (5,8%)
Töökohapõhises õppes	2 (22,2%)	2 (22,2%)	5 (55,6%)	0	0	0
Ei tööta	58 (16,4%)	173 (49%)	91 (25,8%)	19 (5,4%)	0	12 (3,4%)

Kui lihtne/raske on leida praktikakohta?

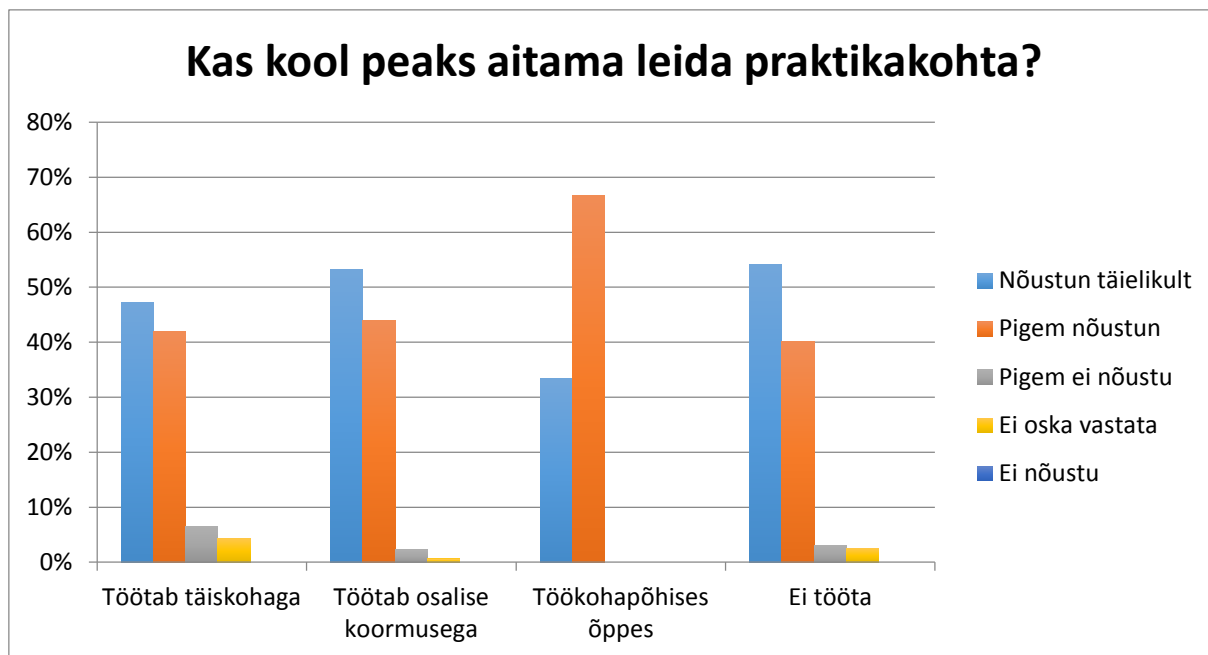
Praktikakoha leidmist hindasid pigem lihtsaks või väga lihtsaks 45,1% osakoormusega töötajatest, seejuures on huvitav, et nende seas oli peaaegu sama palju (43,8%) neid, kes leidsid praktikakoha leidmise olevat pigem keerulise või väga keerulise. Kõige lihtsamaks hindasid praktikakoha leidmist töökohapõhises õppes töötavad õpilased (55,6%). Kõige keerulisemaks peavad praktikakoha leidmist need, kes ei tööta (46,8%).



Graafik 15. Praktikakoha leidmise lihtsus töötamise järgi.

Töötamine	Väga lihtne	Pigem lihtne	Pigem keeruline	Väga keeruline	Ei oska vastata
Töötab täiskohaga	12 (12,9%)	32 (34,4%)	27 (29%)	14 (15,1%)	8 (8,6%)
Töötab osalise koormusega	9 (5,3%)	68 (39,8%)	67 (39,1%)	8 (4,7%)	19 (11,1%)
Töökohapõhises õppes	1 (11,1%)	4 (44,5%)	2 (22,2%)	1 (11,1%)	1 (11,1%)
Ei tööta	16 (4,5%)	88 (24,9%)	135 (38,3%)	30 (8,5%)	84 (23,8%)

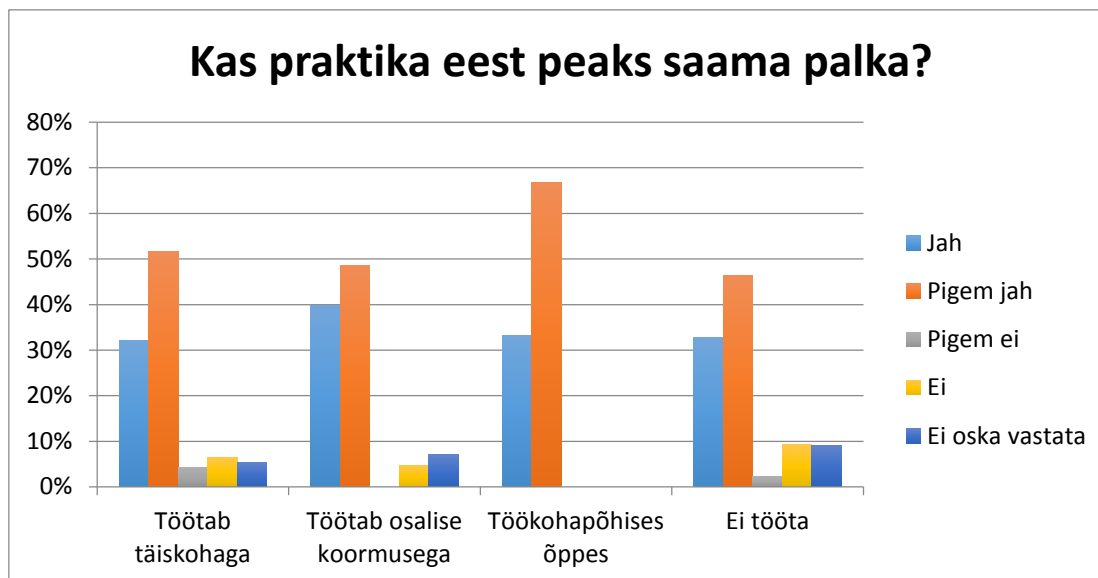
Noored, kes ei tööta, leidsid kõige enam, et kool peaks kindlasti aitama praktikakohta leida (54,1%). Täielikult nõustusid väitega veel 53,2% osalise koormusega töötavatest õpilastest, 47,3% täiskohaga töötajatest ning 33,3% töökohapõhises õppes olijaid. Kõige vähem nõustusid täiskohaga töötajad – nendest 6,5% leidsid, et kool pigem ei peaks aitama praktikakoha leidmisel.



Graafik 16. Kooli roll praktikakoha leidmisel töötamise järgi

Töötamine	Nõustun täielikult	Pigem nõustun	Pigem ei nõustu	Ei nõustu	Ei oska vastata
Töötab täiskohaga	44 (47,3%)	39 (41,9%)	6 (6,5%)	0	4 (4,3%)
Töötab osalise koormusega	91 (53,2%)	75 (43,9%)	4 (2,3%)	0	1 (0,6%)
Töökohapõhises õppes	3 (33,3%)	6 (66,7%)	0	0	0
Ei tööta	191 (54,1%)	142 (40,2%)	11 (3,1%)	0	9 (2,6%)

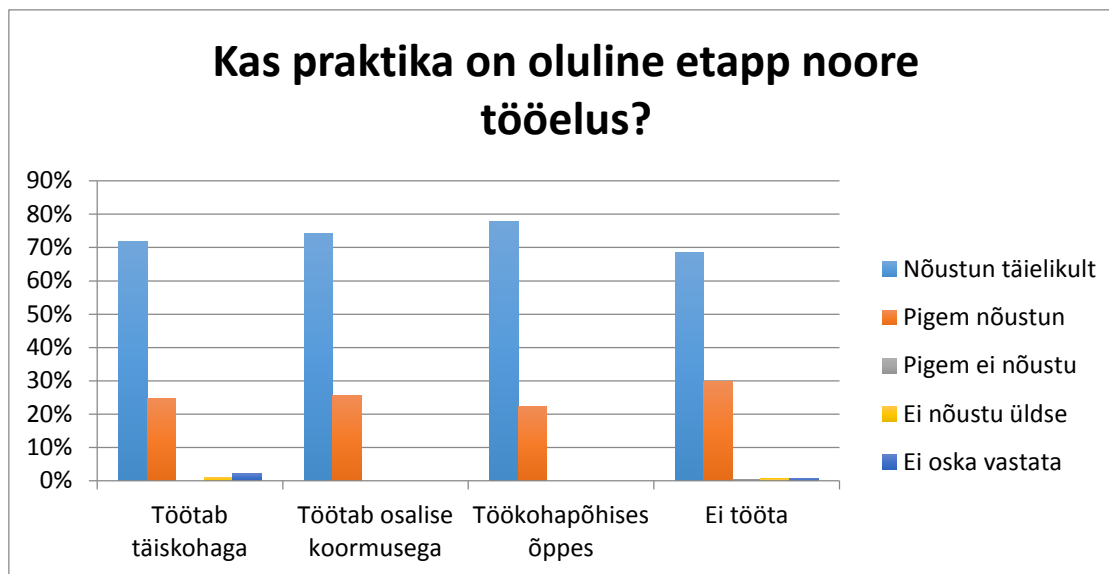
Praktikal peaks saama pigem/kindlasti palka kõigi töökohapõhises õppes õppijate hinnangul. Palga vajalikkust hindasid ka 83,8% täiskohaga töötajatest, 88,3% osalise koormusega töötajatest ning vähem mittetöötavad (79,3%). Mittetöötavad noored vastasid ka kõige enam, et palk pole praktikal käimise juures pigem oluline (11,6%).



Graafik 17. Praktika tasustamise vajalikkus töötamise järgi.

Töötamine	Jah	Pigem jah	Pigem ei	Ei	Ei oska vastata
Töötab täiskohaga	30 (32,2%)	48 (51,6%)	4 (4,3%)	6 (6,5%)	5 (5,4%)
Töötab osalise koormusega	68 (39,8%)	83 (48,5%)	0	8 (4,7%)	12 (7%)
Töökohapõhises õppes	3 (33,3%)	6 (66,7%)	0	0	0
Ei tööta	116 (32,9%)	164 (46,4%)	8 (2,3%)	33 (9,3%)	32 (9,1%)

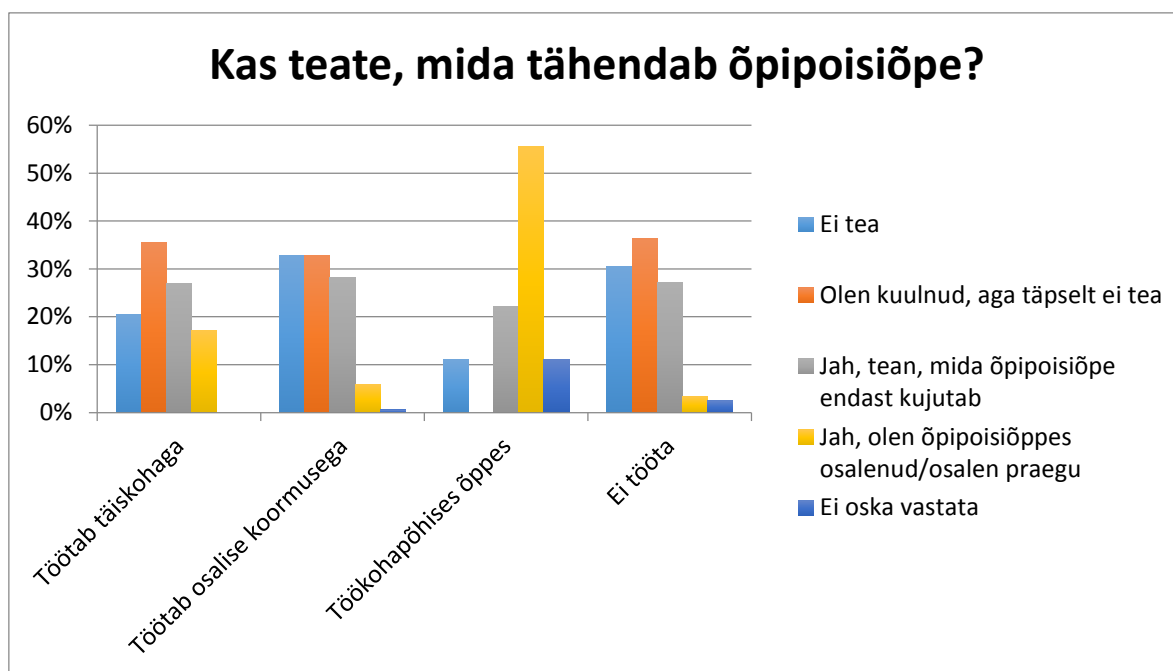
Töökohapõhises õppes osalenutest 77,8% hindab praktikat täielikult oluliseks etapiks noorte elus. Täiskohaga töötajatest nõustus väitega 72% ning osalise koormusega töötajatest 74,3%. Mittetöötavatest noortest 68,6% nõustusid täielikult, et praktika on oluline osa noore elus ning 29,7% pigem nõustusid. Selle küsimuse puhul olid vastused küllaltki võrdselt jaotunud, mis näitab et praktikat hinnatakse kõrgelt.



Graafik 18. Praktika kui oluline etapp tööelus töötamise alusel.

Töötamine	Nõustun täielikult	Pigem nõustun	Pigem ei nõustu	Ei nõustu üldse	Ei oska vastata
Töötab täiskohaga	67 (72%)	23 (24,7%)	0	1 (1,1%)	2 (2,2%)
Töötab osalise koormusega	127 (74,3%)	44 (25,7%)	0	0	0
Töökohapõhises õppes	7 (77,8%)	2 (22,2%)	0	0	0
Ei tööta	242 (68,6%)	105 (29,7%)	1 (0,3%)	2 (0,6%)	3 (0,8%)

Kõige teadlikumad on õpipoisõppes töökohapõhises õppes töötajad (77,8%). Teadlikud või osalenud on ka 44,1% täiskohaga töötajatest, 34% osalise koormusega töötajatest ning 30,6% mittetöötajatest.

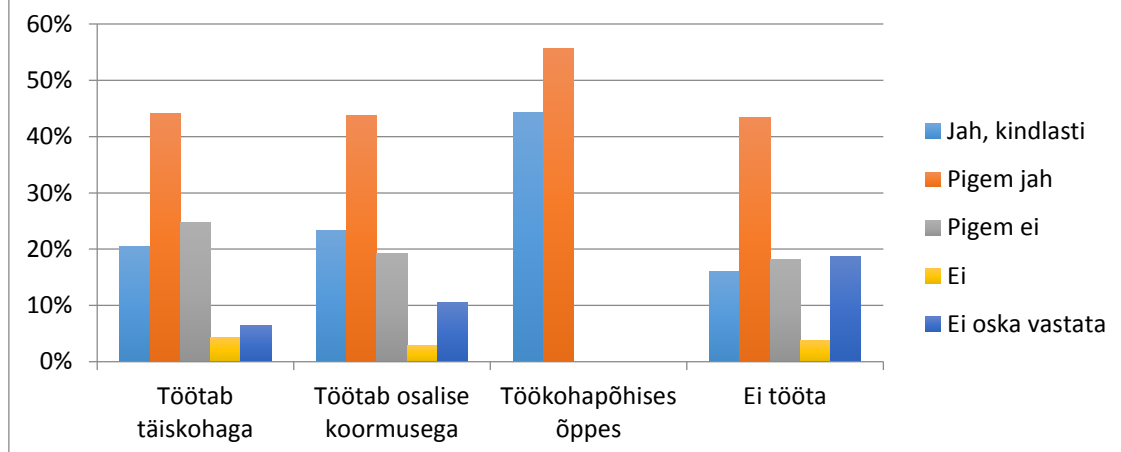


Graafik 19. Õpiposi õppest teadlik olemine töötamise alusel.

Töötamine	Ei tea	Olen kuulnud, aga täpselt ei tea	Jah, tean, mida õpiposiõpe endast kujutab	Jah, olen õpiposiõppes osalenud/osalen praegu	Ei oska vastata
Töötab täiskohaga	19 (20,4%)	33 (35,5%)	25 (26,9%)	16 (17,2%)	0
Töötab osalise koormusega	56 (32,7%)	56 (32,7%)	48 (28,1%)	10 (5,9%)	1 (0,6%)
Töökohapõhises õppes	1 (11,1%)	0	2 (22,2%)	5 (55,6%)	1 (11,1%)
Ei tööta	108 (30,6%)	128 (36,3%)	96 (27,2%)	12 (3,4%)	9 (2,5%)

Praktilise tööna tehtavat õpet eelistavad kõige enam töökohapõhises õppes olijad (100%). Täiskohaga töötajate hulgas eelistatavad pigem praktilist õpet 64,5% vastanutest ning osalise koormusega töötavatest õpilastest 67,2%. Mittetöötavate seas on see number väiksem nimelt 59,5%. Kõige vähem eelistavad praktilist õpet täiskohaga töötajad (29%).

Kui saaksin valida, siis eelistaksin õppevormi, kus enamik õppetööst toimub praktilise tööna nn õpipoisiõppena tööandja juures



Graafik 20 Praktika kui õppemeetodi eelistatus töötamise alusel.

Töötamine	Jah, kindlasti	Pigem jah	Pigem ei	Ei	Ei oska vastata
Töötab täiskohaga	19 (20,4%)	41(44,1%)	23 (24,7%)	4 (4,3%)	6 (6,5%)
Töötab osalise koormusega	40 (23,4%)	75 (43,8%)	33 (19,3%)	5 (2,9%)	18 (10,6%)
Töökohapõhises õppes	4 (44,4%)	5 (55,6%)	0	0	0
Ei tööta	57 (16,1%)	153 (43,4%)	64 (18,1%)	13 (3,7%)	66 (18,7%)