



Euroopa Liit
Euroopa Sotsiaalfond



Eesti
tuleviku heaks

Äritrendid juuni 2015

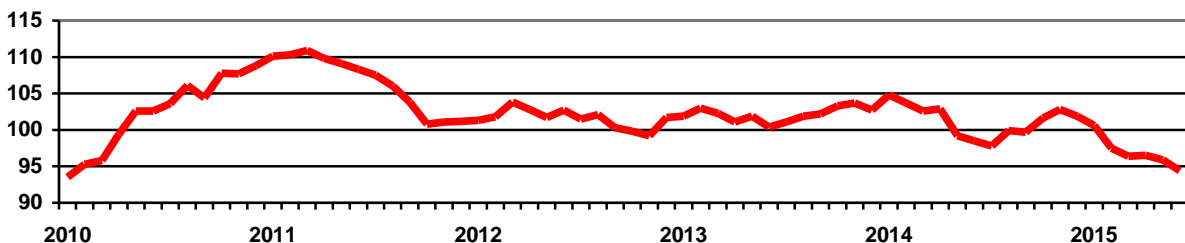
EKI majandusanaliitikutega paneeli hinnangul on Eesti majanduskliima rahuldav, kuid võrreldes 2014.a. detsembri ja selle aasta märtsi hinnangutega on kliima halvenenud ning langenud alla pikaajalist keskmist taset.

Ettevõtete kindlustunne on väliskeskkonna tõttu pikaajalisest keskmisest halvem, sest välisturgude konjunktuuri on endisel halvem tavapärasest. Eestile oluliste ekspordipartnerite Soome ja Venemaa majanduse olukord on halb (nende riikide ekspertide hinnangul) ja ebakindlust lisavad Kreeka probleemid eurosoonis ning Aasia börside langus.

Eesti majanduskasvu toetab eratarbimise kasv, investeeringute osas on olukord jätkuvalt ebarahuldav.

Äriettevõtete ja tarbijate kindlustunnet üldistav majandusosalduindeks on 2015.aasta esimesel poolaastal olnud languses ja jõudnud 2014. detsembri 101.6 punktilt 94.4 punktini 2015. juunis. Kindlustunne on alla pikaajalist keskmist tööstus-, ehitus-, kaubandus- ja teenindussektoris. Tarbijate kindlustunne on viimase 3 kuuga langenud pikaajalise keskmise tasemele. Tarbijate kindlustunnet toetavad kasvavad sissetulekud ja madalad inflatsiooniootused, kuid ärev rahvusvaheline olukord ja uue valitsuse maksutõusuplaanid on kindlustunnet vähendanud.

Eesti majandusosalduindeks (1991-2015=100)



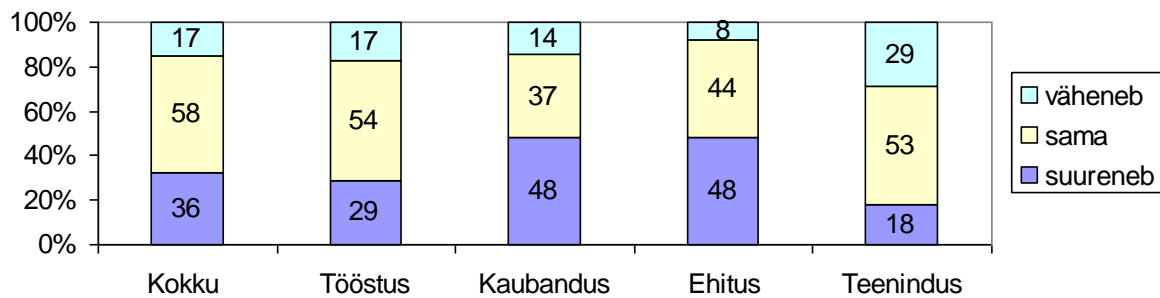
Äriettevõtete käive lähemal 3 ja 12 kuul

SA statistika näitab, et 2015.aastal töötleva tööstuse käibe kasv kuust-kuusse aeglustus. Võrreldes eelmise aastaga vastava kuuga kasvas käive jaanuaris 2.4%, veebruaris 5.6%, märtsis 3%, aprillis +0,5%, mai -1,3%). Kaks kolmandikku töötleva tööstuse valdkondadest ei saavutanud mais eelmise aasta käivet.

Edukalt on arenenud jaekaubandus, kus käive oli jaanuaris 5%, veebruaris 8%, märtsis 8%, aprillis 6% ja mais 8% suurem kui aasta tagasi. Ehitussektori tööde maht on oli 2015.a I kvartalis 3% väiksem kui aasta tagasi ja ka II kvartalis 18% firmadel käive jätkuvalt vähenes. Positiivne on see 43%-l äriaromeetritele vastanud ehitusettevõttele käive II kvartali siiski hooajaliselt kasvas (saldo +25).

EKI äriaromeetrites ettevõtjate poolt antud prognoosihinnangud viitavad, et äriettevõtete müügi käive enamikes majandusharudes järgneval 3 kuul kasvab. Erandiks on siin osa teenindusvaldkond (transport, logistika, telekommunikatsioon, reklaamiagentuurid), kus suvekuudeks nähakse ette nõudluse langust.

Müügi prognoos järgnevas 3 kuuks (% ettevõtetest, juuni 2015)



12 kuu perspektiivis prognoosivad ettevõtjad keskmiselt 2,7% käibe kasvu ja see on natuke tagasihoidlikum kui prognoositi märtsis (3,5%). Kõige positiivsemad on käibe prognoosid jaekaubanduses (3,6% kasvu), kõige tagasihoidlikumad teeninduses, kus transpordisektor, logistika ning turismisektor tunnevad Vene-Ukraina kriisi mõju.

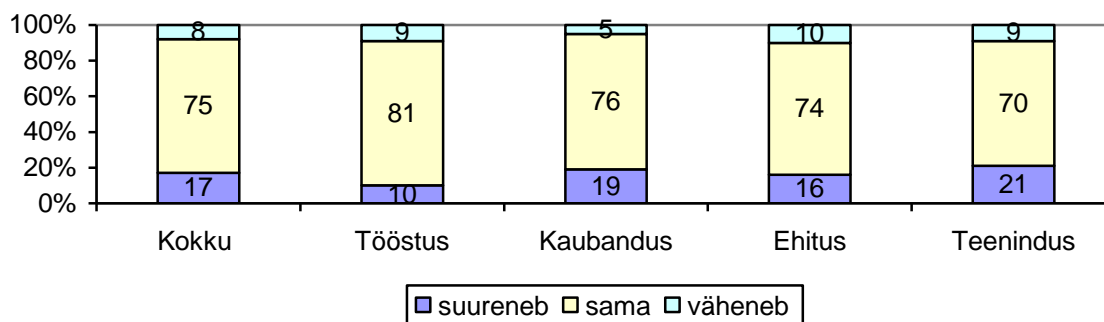
Ettevõtete müügiimaht 12 kuu pärast (ettevõtete vastuste jagunemine %-des, ja kasv %-des, juuni 2015)

	Kokku	Tööstus	Ehitus	Kaubandus	Teenindus
Oluliselt suurem (üle 10%)	9	12	10	3	11
Mõnevõrra suurem (kuni 10%)	42	43	33	59	31
Sama	32	29	37	27	33
Mõnevõrra väiksem (kuni 10%)	15	13	17	8	20
Oluliselt väiksem (üle 10%)	4	4	3	3	5
<i>Keskmine kasv (%)</i>	2,7	3,3	2,2	3,6	1,7

Töötajate arv ettevõtetes lähema 3 ja 12 kuu pärast

2015.a. mai lõpu seisuga oli Töötukassas registreeritud 27 tuh töötut, mis on oluliselt vähem kui 2014.aasta mais (29.4 tuh). Töötus on jõudnud 2008.a kriisieelsele tasemele. Suurem osa ettevõtjaid planeerivad lähikuudel töötajate arvu mitte muuta (75% ettevõtetest) või siis sesoonsetel põhjustel natuke suurendada (17% ettevõtetest).

Töötajate arvu muutumine järgneva 3 kuu jooksul (juuni, % ettevõtetest)



12 kuu perspektiivis kasvab töötajate arv keskmiselt 1% võrra. Enam planeerib kasvu ehitus (1,4%) ja kõige vähem kaubandus (0,6%).

Töötajate arv 12 kuu pärast (ettevõtete vastuste jagunemine %-des, juuni 2015)

	Kokku	Tööstus	Ehitus	Kaubandus	Teenindus

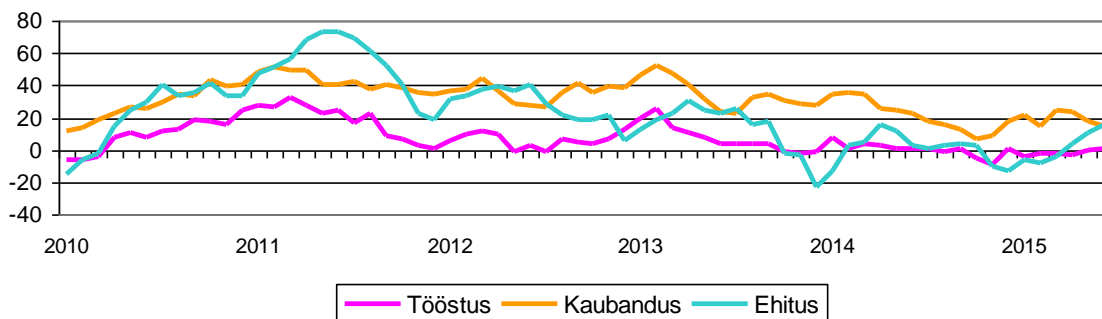
Oluliselt suurem (üle 10%)	3	3	3	0	5
Mõnevõrra suurem (kuni 10%)	22	22	28	17	20
Sama	64	63	57	75	61
Mõnevõrra väiksem (kuni 10%)	10	10	10	8	10
Oluliselt väiksem (üle 10%)	2	2	2	0	4
Keskmine kasv (%)	1,0	1,0	1,4	0,6	0,9

Inflatsiooniootused

SA andmetel langesid jaehinnad 2015.aasta juunis eelmise aasta juuniga võrreldes 0,1% ja viimase kuuga 0,2%.

Ettevõtjatest prognoosivad järgnevat 3 kuu jooksul enam hinnatõusu ehitajad ja jaekaubandus (suvesesoon). Transpordi ja logistikasektoris võivad hinnad osadel ettevõtetel kehva nõudlus tõttu langeda.

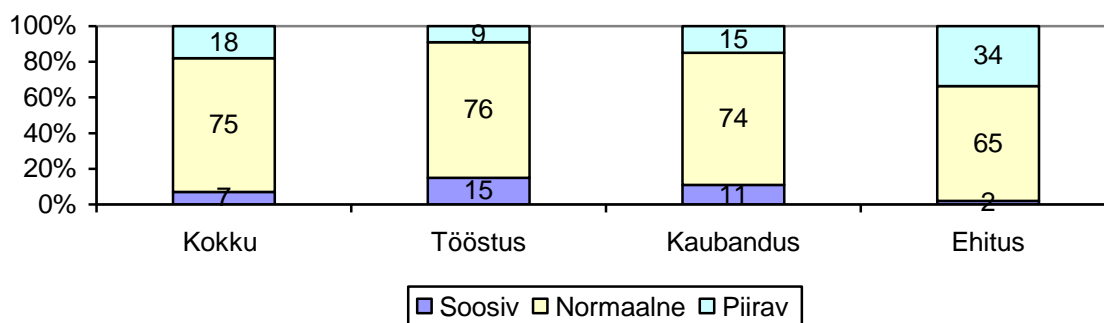
Ettevõtjate hinnatõusu ootused lähemaks 3 kuuks (saldo)



Ettevõtjate hinnang laenukeskkonnale

Ettevõtjate hinnangul on pankade valmisolek laenu anda normaalne või soosiv ja laenupakkumine jääb sarnaseks ka kolme kuu pärast (nii arvas 82% ettevõtete juhtidest). Järgnevate kuude laenukeskkonda ebasoodsaks hindavaid ettevõtjaid oli rohkem ehituse ja telekommunikatsiooni sektoris. Soosivaks hindasid laenukeskkonda enam just tööstusettevõtted.

Hinnang laenukeskkonnale 3 kuu pärast
(juuni 2015, % vastanutest)



EKI majandusekspertide konsensusprognoos 2015-2017. aastaks

	2015	2016	2017
SKP muutus püsihindades (%)	1.8	2.7	3.1
Kaupade eksport jooksevhindades (milj €)	12.6	13.1	13.7

Tarbijahinnaindeks (%)	0.6	1.8	2.0
Töötuse määr (%)	7.4	7.1	6.8
Nominaalpalk (€ kuus)	1050	1110	1166

Ülevaade on koostatud järgnevate allikate alusel : Eesti Statistika (andmebaas); Eesti Konjunktuuriinstituut "Konjunktuur" nr. 2(193) 2015; ETKL poolt tellitud ja EKI poolt läbi viidud küsitlus